

▶ contents.

平成27年度町政執行方針 ②

介護保険制度の一部が変わります ⑩

下水道に接続していますか？～補助金制度を延長します ⑪

高齢者肺炎球菌ワクチンのお知らせ～ワクチン接種費用を助成します ⑬

こんにちは保健師です | 急増する乳がん、子宮がん ⑰

情報プラザ | 「きらりコンポスト」を活用ください ⑳





# 平成27年度 町政執行方針

羽幌町長 駒井 久晃

## 〈はじめに〉

私が町長に就任し三箇月が過ぎ、この間、関係機関との懇談、12月議会定例会、年末年始の各種行事、予算編成作業などを経てまいりましたが、それぞれの貴重な機会において、関係各位の思いやご意見を伺うとともに、私の考えを伝えてまいりました。

一方、国政は急速な動きを見せ、12月14日に衆議院議員総選挙を執行し、同月27日には、日本の今後目指すべき将来の方向を提示する「まち・ひと・しごと創生長期ビジョン」と

本整備、コミュニティの充実など、これまで地域を形成してきたものを維持又は、向上させていく必要性が高いことは言うまでもありません。このため、皆様への情報発信と対話を重ねながら、町民、議会、そして行政が一体となった「まちづくり」として、総合振興計画に掲げる3つの目標を柱に、各分野の施策に取り組んでいくものとしてまいります。

「地域の自然が育む豊かなまち」では、先代が守ってきた豊かな自然環境を後世へ伝承していくため、地域とともに取組を進めてまいります。特に、天売島・焼尻島は、海鳥繁殖地やオンコ原生林など国の天然記念物を有しておりますので、その保護に努めるとともに、再生可能エネルギーの活用により二酸化炭素排出量の抑制を図るなど、自然に配慮した環境づくりに努めてまいります。

「誰もが居場所と生きがいを持つ暮らせるまち」では、子どもから高齢者までが、「羽幌に生まれて良かった」、「羽幌にずっと住んでいた」、「と感じられるまちづくりに努め

てまいります。また、町民の皆様が主体的に行政に参加できるように、町民の皆様と職員が接する機会を生かしながら、それぞれの情報を交換共有し、課題解決に努めていきたいと考えております。

「安心で魅力的な田舎暮らしができるまち」では、地域産業の振興発展が、まちづくりを着実に進めていくために最も重要な課題であること踏まえ、関係機関と連携し基盤強化や後継者育成等に力を注いでまいります。また、社会インフラとして下水道や公営住宅などの整備を計画的に進めるとともに、魅力的な観光事業により地域間交流や地場産品の宣伝と販路拡大を図ってまいります。ハートタウンはぼろの購入に係る検証については、現在、その手法を内部で協議しておりますので、内容が固まり次第、実施してまいります。

また、先ほど地方創生に触れ、その対策が全国共通の課題となっていくことを申し上げましたが、市町村毎に社会状況や背景などが異なります。このため、具体的施策について

は、人口の自然増減に係るアンケート調査や産業・教育・金融機関など関係者による会議を開催し、特色ある事業を展開してまいりたいと考えております。

## 地域の自然が育む豊かなまち

### 〈自然環境の保全〉

本町は、道北の雄大な自然に恵まれた地域であり、かけがえのない自然を後世の子ども達に残すために、羽幌町環境保全条例や羽幌町の環境を守る基本計画に基づき、



海鳥繁殖地など天売島特有の自然や島民の生活環境を守るため、今後も環境省をはじめ関係機関と連携・協力し、天売島における「人と海鳥と猫の共生」を図られる対策を講じてまいります。

### 〈海鳥保護対策〉

海鳥繁殖地など天売島特有の自然や島民の生活環境を守るため、今後も環境省をはじめ関係機関と連携・協力し、天売島における「人と海鳥と猫の共生」を図られる対策を講じてまいります。

- 【主な事業】 □新規 ■継続
- 希少野生動植物種保護増殖事業
- 天売島海鳥保護対策事業

### 〈土地利用の推進〉

地籍調査については、字朝日、字高台及び字築別の各一部を継続して調査する予定であり、調査の結果については、土地の基礎資料として課税の公平化、紛争の防止、その他多目的に活用してまいります。

### 〈低炭素社会の推進〉

羽幌町エコアイランド構想を推進するものとして、天売・焼尻島における小型風車や太陽光発電施設、電気自動車などの普及等を図るた



### 〈医療体制の充実〉

医師や看護師の自己研鑽及び修学に対する環境整備等を図り、北海道等との連携を密にし、医療体制確保・充実のための支援を継続してまいります。

## 誰もが居場所と生きがいを持つ暮らせるまち

め、補助制度を改正し、環境に配慮した地域づくりを推進してまいります。

また、26年12月に策定した第2次羽幌町役場地球温暖化対策実行計画に基づき、環境に配慮した取組を進めてまいります。

- 【主な事業】 □新規 ■継続
- 環境配慮型設備等導入促進事業費補助金

また、地理的に不利な状況にある離島住民の診療体制を維持するとともに、救急医療に起因する負担軽減のための助成をしてまいります。

- 【主な事業】 □新規 ■継続
- 医師確保対策研究資金等貸付事業
- 助産師看護師確保対策修学資金貸

付)事業

■医師確保PR(石川県内灘町との姉妹都市交流)事業

■離島地区救急患者等負担軽減事業

〈保健活動の充実〉

保健師を中心とした健康相談や管理栄養士による食育活動をはじめ、出前講座や広報等により皆様の健康意識の向上を図るとともに、健診等の受診勧奨を積極的に行うことにより各種健診の受診を促し、健康状態の把握や病気の早期発見、重症化防止のための保健指導を実施してまいります。

また、定期的に病院を受診されている方の健康状態についても、医療機関に情報提供を依頼し、把握できる体制を整えてまいります。予防接種については、近年、定期の予防接種が増えていますことから、医療機関と連携しながら接種体制の確保を図ってまいります。さらに、地域で安心して子ども

様に、成年後見利用支援事業を展開してまいります。

【主な事業】 □新規 ■継続

■障害者自立支援事業

〈児童福祉の充実〉

すべての子どもの健やかな育ちが実現できるよう、子ども・子育て新制度による施設型給付や放課後児童対策に加え、天売保育施設整備などの必要な事業を実施してまいります。

また、子育て支援センター(うさこちゃんあそびの広場)や子ども発達支援センターの充実、保護者のリフレッシュ目的などでも利用で



を産み育てていくための支援として、妊婦の健診費用の助成を継続いたしますほか、離島地区については、妊産婦の交通費等の助成に加え、新たに乳幼児健診に係る交通費等を助成してまいります。また、新生児に対する夢のフトン事業では、プレゼントに新たな品物を加えるなど、事業の充実を図ってまいります。

【主な事業】 □新規 ■継続

■健康診査保健指導各種がん検診事業

□特定健康診査情報提供事業

□離島乳幼児健康診査支援事業

■愛ランド・サフォーク夢のフトンプレゼント事業

〈高齢者福祉の充実〉

介護保険事業計画に基づき、高齢者が安心して住み続けられるまちづくりを推進してまいります。高齢者を対象とし

きる一時預かり事業への補助の継続など、地域における多様な子育て支援の環境づくりを推進してまいります。

さらに、子育て施策の窓口を分かりやすくするため、福祉課に新たに「子ども係」を設置いたします。

【主な事業】 □新規 ■継続

□子ども子育て新制度による給付事業

■一時預かり事業

■天売保育施設整備事業

〈社会保障の充実〉

国民健康保険事業では、医療費の削減により安定的な運営を確保するため、レセプト点検の強化による適正な診療報酬支払の推進、加入者の健康維持及び疾病予防対策として、特定健診や特定保健指導の受診率向上を目指してまいります。また、保険税の徴収強化や口座振替制度の促進など、関係課と連携しながら、収納の確保に努めてまいります。

高齢者人口が平成37年度にはピークを迎える予想において、第6期介護保険事業計画(27年度～29年度)に基づく制度改正を踏まえた

## 平成27年度町政執行方針

た介護予防教室を開催し、高齢者の社会参加を推進するとともに、介護が必要な状態に陥らないように自発的な健康づくりを促し、介護予防を目的とした活動を支援してまいります。さらに、地域の関係機関との連携を強化し、制度改正に伴う29年度からの事業移行に向けた多様なサービスの整備と地域の相互活動の推進を図ります。

認知症対策では、認知症サ



ポーター養成講座を開催し、正しい理解と協力体制を拡大するとともに、羽幌町はいかい高齢者SOSネットワークの普及と活用により、高齢者の安全確保をはかり、判断能力が不十分な方を支える成年後見制度の体制整備を行ってまいります。

【主な事業】 □新規 ■継続

■健康づくり、介護予防、社会参加への推進

■地域包括支援センターの機能強化

■特別養護老人ホーム改修事業

■デイサービスセンター整備事業

□成年後見利用支援事業

〈障がい者福祉の充実〉

障害者総合支援法に基づく事業や関係団体との連携による地域活動支援事業、基幹相談支援センター事業を引き続き実施いたします。また、知的障害や精神障害などの理由で判断能力が不十分な方への支援として、高齢者対策と同

〈広報・広聴〉

広報はぼるや町ホームページの内容充実により、町民の皆様へ積極的に情報を提供するとともに、町外に対して本町の素晴らしさを広く発信していきます。また、広聴活動として、町民や団体の皆様の声を直接お聞きし、町政運営に反映させるための町政懇談会を市街・離島地区で開催いたします。

地域情報連絡員制度では、職員が地域とのパイプ役となり、町民の皆様と役場が情報を共有し、地域の課題解決に向け全庁的な取り組みを進めてまいります。

さらに、まちづくりを支える人材育成を積極的に進めてまいります。

【主な事業】 □新規 ■継続

■広報はぼるの定期発行

■町政懇談会の開催

■人づくり事業基金補助事業

〈計画的な行財政運営〉

公共施設のあり方についての課題を明確にするため、マネジメント計画の策定作業を引き続き進めてまいります。

〈国際化の推進〉

国際交流協会による韓国素明女子高等学校と北海道羽幌高等学校の継続した交流を支援し、国際的視野の広い人材育成に努めます。

【主な事業】 □新規 ■継続

■羽幌国際交流協会補助事業

ふるさと納税制度については、本町の各種施策に賛同し「まちづくり応援寄付金」として寄付をいただいた方に対して、27年度から本町の特産品などをお礼として贈呈し、財源の確保に取り組むとともに、本町の魅力を全国にPRしてまいります。

また、課の設置については、職員の減少等に伴い統廃合を行ってまいりましたが、町民の皆様から見て分かりやすく、かつ、組織の指揮命令系統の迅速化を図るために、一部の課を再編いたします。

- 【主な事業】 □新規 ■継続
- 公共施設マネジメント計画策定事業
- まちづくり応援寄付金返礼事業

#### 〈広域行政の推進〉

留萌管内7町村による電算業務の共同化（将来システム）の本稼働に伴い、本年4月1日から留萌地域電算共同化推進協議会（法定協議会）を設置し、自治体クラウド連携方式による安定性と安全性の高い

システムの運用と、業務共同化による経費削減や効率化に努めてまいります。

#### 安心して魅力的な田舎暮らしができるまち

#### 〈農業の振興〉

農地の規模拡大や集積等へ支援する農業後継者対策事業をはじめ、経営所得安定対策、日本型直接支払制度、鳥獣被害防止対策事業の推進、用排水施設や圃場の整備などの基盤整備事業による生産性の向上に対する支援のほか、法人化や災害時における支援など、地域の実態に即した農業振興を推進してまいります。

- 【主な事業】 □新規 ■継続
- 農業後継者対策事業
- 農業者婚活支援事業
- 鳥獣被害対策事業
- 日本型直接支払事業

■ 中小企業振興貸付及び資金利子補給事業

- 企業振興促進事業
- 工業振興補助事業
- ハートタウンはばる検証事業

#### 〈観光の振興〉

旅行者のニーズや観光市場を的確に捉えながら、一人でも多くの方に来町いただき、本町の魅力を味わって頂けるよう、観光協会をはじめ旅行者に関わる様々な事業所とも連携しながら、地域に活力と潤いがもたらされる事業を行ってまいります。観光施設について

## 平成27年度町政執行方針

#### 〈林業の振興〉

町有林については、災害を未然に防ぎ、更に良質な木材を生産すべく間伐と下刈を行い、適正な維持管理と整備を進めてまいります。民有林につきましても、民有林除間伐奨励事業や民有林普及事業等、町独自の助成をしながら地域森林の振興に努めてまいります。

- 【主な事業】 □新規 ■継続



- 町有林整備事業
- 民有林除間伐奨励事業
- 未来につなぐ森づくり推進事業

#### 〈畜産業の振興〉

草地改良事業による安全で高品質な畜産物の安定的生産とともに、酪農ヘルパーの活用など、ゆとりある畜産経営に向けた対策を推進してまいります。また、焼尻めん羊牧場については、地元ブランドとしての定着と施設等の整備による生産性の向上を図ってまいります。

- 【主な事業】 □新規 ■継続
- 焼尻めん羊牧場施設及び機械整備事業
- 中留萌酪農ヘルパー利用組合運営事業

#### 〈水産業の振興〉

漁業後継者育成の新規就業者対策をはじめ、漁業経営の安定化のため、消費者ニーズに合わせた水産業が永續できるように、各漁業

- 通年雇用促進支援事業

#### 〈住環境の整備〉

町営住宅は、住宅マスタープラン・公営住宅等長寿命化計画に基づき、老朽化した住宅の効率的な建替整備を進めてまいります。また、町民の皆様が所有する住宅に対しましては、快適な住環境の保持に係るリフォームに対し助成を行うほか、空き家の有効活用を図ることにより、本町への移住定住に努めてまいります。

- 【主な事業】 □新規 ■継続
- 公営住宅建設事業
- 住宅改修促進事業
- 空き家バンク事業

#### 〈環境衛生の充実〉

良好で快適な生活環境を確保し、環境への負荷を軽減する循環型社会を形成するため、ごみの分別収集による資源リサイクルの促進及びごみの減量化に取り組むとともに、関係機関と協力し不法投棄防止対策を継続してまいります。また、小中高生をはじめとする



町内事業者の活力を生かすことが必要不可欠でありますことから、積極的な事業活動に対し、各種助成制度により支援を行うほか、空き店舗を活用した新たな事業活動や創業者に対する支援を行うなど、商工会や関係機関と連携を密にしながら地域経済の活性化を図ります。

- 【主な事業】 □新規 ■継続
- □ 地域活性化事業（商工会青年部及び女性部事業補助）

地域住民のボランティアによる清掃活動や美化運動が定着しており、引き続き町民と行政が一体となり、清潔で住みよい環境の保持に努めてまいります。

産業廃棄物処理場の埋立超過については、新たな最終処分場の供用開始に向け、実施主体となる羽幌産廃処理協同組合と協同し、事業を進めてまいります。

留萌中部3町村で進める羽幌浄化センターを活用した広域し尿処理については、28年度の供用開始に向け事務事業を進めております。また、破損等による危険性の高い空き家の対処に係る制度の構築に努めてまいります。

#### 【主な事業】 □新規 ■継続

- ごみ収集車購入事業
- 産業廃棄物埋立処理場適正化事業
- 汚水処理施設共同整備事業

#### 〈交通安全対策〉

各団体、学校、事業所などが連携

を聞きながら、安全確保、利便性及び観光振興を意識した整備を進めてまいります。

#### 【主な事業】 □新規 ■継続

- 国直轄港湾整備事業
- 羽幌港、天売港、焼尻港補修事業
- 焼尻港旅客上屋トイレ改修工事

#### 〈下水道の整備〉

業務の効率化やコスト削減による経営の健全化を図るとともに、水道水の安全・安定供給に重点を置き水道事業を運営してまいります。

#### 【主な事業】 □新規 ■継続

し、地域全体が交通安全への理解を深め、交通事故のない暮らしを推進してまいります。

#### 〈公共交通体系の整備〉

市町村間を縦貫するバス路線については、構成市町村連携の下、効率的な運行が図れるよう、バス事業者への支援に努めてまいります。

町内循環バス「ほっと号」やフェリーターミナルとバスターミナルを結び、シャトルバスは、地域の足としてより一層定着するよう努めてまいります。

離島航路については、

離島住民や観光客等の利便性の向上に努めるとともに利用の促進を図ってまいります。

#### 【主な事業】 □新規 ■継続

- 地方バス路線車両購



## 平成27年度町政執行方針

#### 入補助事業

- 離島航路利用促進事業

#### 〈道路網の整備〉

雨水対策として、川北地区の管渠の老朽化に伴う雨水管渠整備、また、栄町地区では豪雨等による道路冠水被害解消のための雨水管渠整備を行い、道路網の安全・安心に努めてまいります。また、近年の度重なる道路施設の老朽化

に対応するため、点検業務を実施いたします。本町で管理する64橋については、橋梁長寿命化修繕計画に基づき、損傷の度合いと路線の重要性に鑑み、本年度より修繕工事を行い、交通安全性を確保に努めてまいります。

#### 【主な事業】 □新規 ■継続

- 福寿川第2排水区管渠布設事業
- 栄町第4排水区管渠布設事業
- 第2二股橋、第3二股橋及び長久橋補修設計事業
- 道路ストック事業
- 第2二股橋橋梁補修事業

#### 〈港湾の整備〉

羽幌港では、中央ふ頭地区において北東の風の影響によるフェリーの係船確保が大きな問題となっており、旧フェリー岸壁の老朽化改良等の整備工事に影響を与えることが懸念されますことから、利用者の声を出来る限り反映できるように、施設整備を推進してまいります。

また、港湾施設全体に老朽化などによる傷みが見られますので、維持管理計画を基に点検を行い、長寿命化のための適切な補修を実施し、休止港である天売港、焼尻港も含め、今後も港湾利用者の意見

#### 〈防災体制の整備〉

災害時における避難所等の開設に必要な毛布、ストーブ、発電機、備蓄食糧の整備を行い、防災資機材の充実を図ってまいります。離島地区では、救急患者搬送等に使用されます天売ヘリポート取付道路の舗装を行い、搬送時における救急患者の負担軽減と近隣住宅等への砂利飛散防止を図ってまいります。また、近年勃発している自然災害等への対処も含めた地域防災計画の大幅な修正を行い、避難所等の見直しも含めながら本町の

特性を勘案し、町民が安心して暮らせる防災体制の整備に努めてまいります。

#### 【主な事業】 □新規 ■継続

- 防災資機材購入事業
- 天売ヘリポート取付道路舗装工事
- 地域防災計画策定等業務

#### 〈犯罪の防止〉

地域に密着した防犯及び暴力追放活動を展開し、安全で安心な住みよいまちづくりを目指してまいります。

#### 〈むすびに〉

以上、平成27年度の町政執行に係る基本的な考えを申し上げます。町民の皆様、議会議員の皆様との信頼関係を構築し、皆様の思いにこたえ、まちづくりを進めてまいります。是非ともお知恵やお力をお貸しいただけますようお願い申し上げます。



整備率は91%に達しているものの、26年度末利用率が約60%となることに鑑み、24年度より実施している補助金制度を27年度も継続し、水洗化向上を進めてまいります。また、下水道計画区域外の町民に対しても、合併処理浄化槽の普及促進に努めてまいります。

#### 【主な事業】 □新規 ■継続

- 水洗便所改造等補助金及び資金貸付制度
- 合併処理浄化槽設置事業補助金



## 4月から

## 介護保険制度の三部が変わります

介護保険制度は、住み慣れた地域でいつまでも健やかに暮らせるように、また介護が必要になっても安心して自立した生活を送れるように、社会全体で支えていこうとする制度です。

今回、国の法律改正に伴い4月から介護保険制度の一部が変わるため、主な内容をお知らせします。

平成27年4月からの変更

## 特別養護老人ホームの入所基準が変わります

特別養護老人ホームが居宅での生活が困難な中重度要介護者向け施設として位置付けられたため、入所の条件が変更となりました。

平成27年3月まで

要介護1以上の方※1



平成27年4月から

要介護3以上の方※2

1 要介護1・2で入所していた方については4月から経過措置として当面そのまま入所できます。

2 要介護1・2の方でも特例措置の対象となる場合は入所ができますので、希望される方はご相談ください。

平成27年8月からの変更

## 施設入所者の食費と居住費の給付基準が変わります

特別養護老人ホームなどの施設入所者の食費と居住費については原則自己負担です。低所得の方については一部保険で負担していましたが、8月から条件が一部変わります。

平成27年7月まで

非課税世帯に該当する場合、保険から追加負担(補足給付)による負担軽減措置がありました



平成27年8月から

本人課税状況以外に次の条件に該当する場合は負担軽減対象外となります。

- 世帯分離している配偶者が課税されている
- 預貯金等が1,000万円以上ある(夫婦だと2,000万円)
- 遺族年金等も収入として算定することで基準額を上回る(今までは算定基礎外)

なお、自己負担限度額については、介護報酬の改定にあわせて4月からの変更となります。第2段階及び第3段階と認定されている方の自己負担限度額のうち多床室の居住費分が320円から370円に変更となります。現在お持ちの自己負担限度額の認定書は改定後の金額に読み替えて利用しますので、そのまま大切に保管してください。

## 介護サービス利用時の自己負担割合が変わります

一定以上の所得がある方は、サービスを利用した際にサービス提供業者へ支払っている自己負担額の割合が2割となります。

平成27年3月まで

全ての方が一律1割負担



平成27年4月から

次のとおり一定以上の所得がある方は2割負担となります。

- 合計所得金額が160万円以上

平成26年中の所得が確定する7月中に、要介護(要支援)の認定を受けている方へ、サービスの自己負担割合を記載した証明書を送付します。

注意！福祉用具の購入や住宅改修に係る自己負担分も上記条件に該当する場合は8月以降の支払分から2割の自己負担となります。福祉用具購入や住宅改修を検討されている方はお早めにご相談ください。

▶次号以降から、保険料額や保険料の使いみちなどについてお知らせします。

☎お問い合わせ 健康支援課介護保険係(すこやか健康センター内) ☎ 62-6020

# 下水道に接続していますか？

羽幌町では、町全体の衛生環境と川や海などの自然環境を守るため、下水道への接続をお願いしています。水洗便所改造等補助金の交付も延長されますので、この機会に下水道への早期接続をお願いします。

## 水洗便所改造等補助金制度は平成28年3月31日まで延長します

下水道への接続工事に対しての補助金です。より多くの方に下水道を利用してもらうため、平成24年度から対象範囲を拡大し下水道供用開始後3年が経過しても受けられる補助金を平成28年3月31日まで延長します。今年度中にぜひご利用ください。

世帯区分	汲取り便所改造と排水設備接続を行った場合	し尿浄化槽撤去と排水設備接続を行った場合
一般世帯	200,000円	100,000円
高齢者世帯・低所得者世帯	300,000円	150,000円
集合住宅	300,000円	150,000円
社宅・貸家(一戸建て)	150,000円	75,000円

※高齢者世帯とは (1) 65歳以上の者のみで構成する世帯 (2) 世帯主の年齢が65歳以上の夫婦のみの世帯 (3) (1)、(2)の世帯に18歳未満の未婚の者で構成する世帯をいう。

※低所得者世帯とは 一戸につき、その世帯の構成員全員の道町民税が非課税の世帯をいう。  
※世帯区分の判定のため申請者世帯及び同居世帯の課税、納税状況を調査するため同意書の提出が必要になります。

## 水洗便所改造等資金あっせん制度

無利子で工事資金をあっせんする制度です。上記の補助金制度と同時に活用できます。

工事内容	あっせん限度額
汲取り便所改造、排水設備接続	800,000円
し尿浄化槽撤去、排水設備接続	300,000円

※貸付については、羽幌町の提携金融機関の審査を要します。

※供用開始後3年経過後の貸付利息は、貸付利率の1/2を自己負担とする。

ただし、平成27年度までの貸付のみ無利子。

## 下水道使用料の減免制度

同居する世帯全員が道町民税非課税の場合、その世帯の下水道基本使用料の30%を減免します。

※減免には、ご本人からの申請が必要です。

※同居者で世帯を分けている場合でも全員が道町民税非課税でなければ対象になりません。

※生活保護法による生活扶助を受けている方は対象になりません。



下水道マスコットキャラクター  
「スイスイ」

## ▶ 下水道の接続工事は下記の羽幌町排水設備指定工事店へ

事業者名	住所	電話	事業者名	住所	電話
(株) 水上建設工業所	南町	62-2450	(株) 道北土木	北3の2	62-1816
(有) 石川土木工業	南6の5	62-1844	(株) 北一組	南大通5	62-2166
(株) 行町工業所	幸町	62-1302	(株) 工藤工務所	南1の6	62-1719
(有) マツダ興業	南1の1	62-1600	(有) 山口興業	栄町	62-1054
(有) 芳賀建設	幸町	62-2864	(有) 逢坂建設	幸町	62-3069
(有) 山岸建設	南町	62-2439	(有) 長谷川組	南4の5	62-2556
(株) 河野建設	南5の2	62-1743	北開建設工業(株)	苫前町字苫前	64-2688
(株) ハチ口	留萌市栄町	0164-42-3311	(有) 羽幌水道設備	南大通2	62-5888
北日本設備(株)	北大通1	62-3592	鈴木住設機器	北4の2	62-3309
(有) イワサキ設備機器	幸町	62-5031	南部興業	北4の2	62-6575
(有) エンジニヤ商会	苫前町字古丹別	65-3156	(株) グラシアス	旭川市末広	0166-73-9618

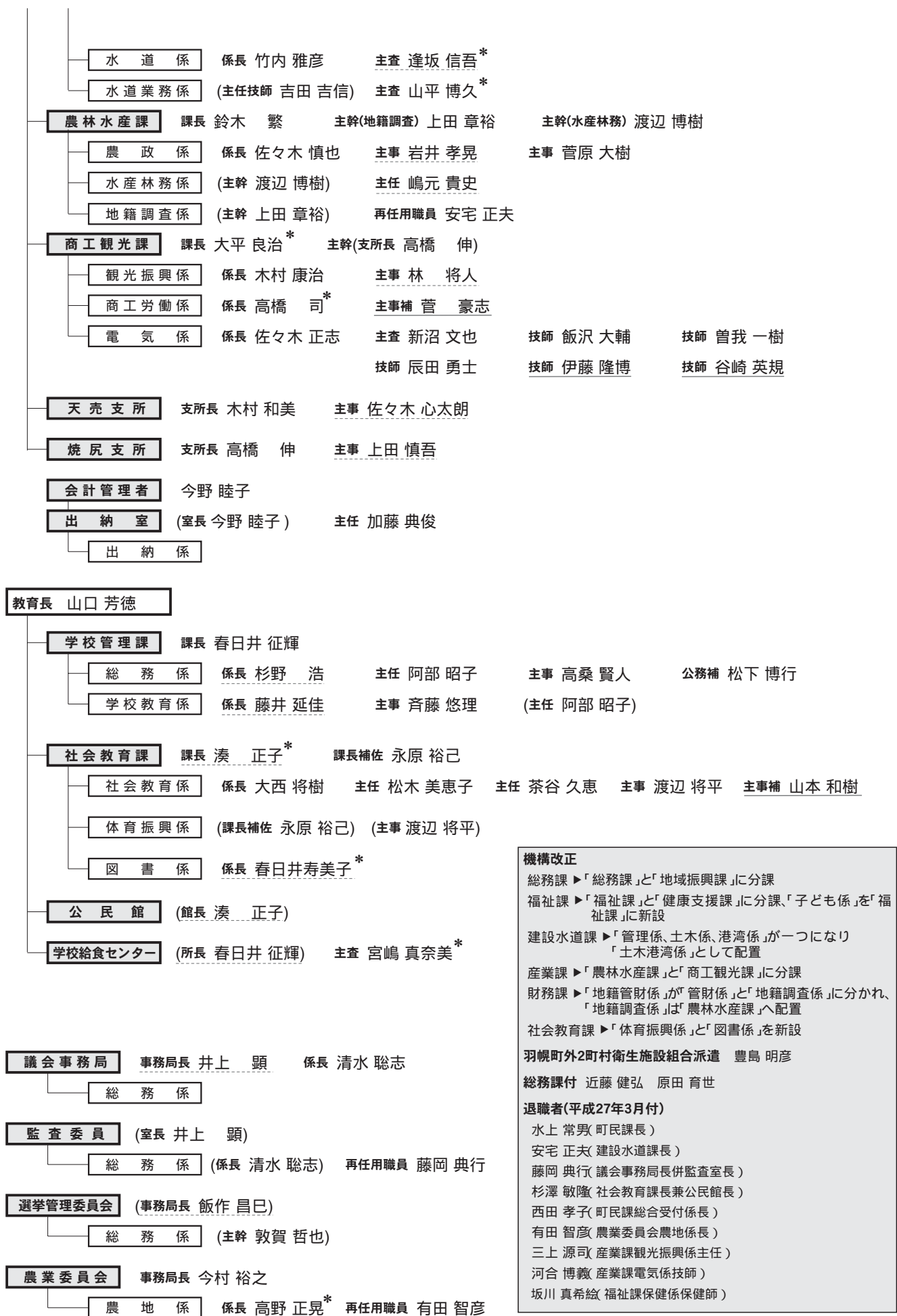
※★は、羽幌町水洗化普及協力優良店

※羽幌町の下水道への接続工事は、町の指定を受けた排水設備指定工事店でなければ施工できません。

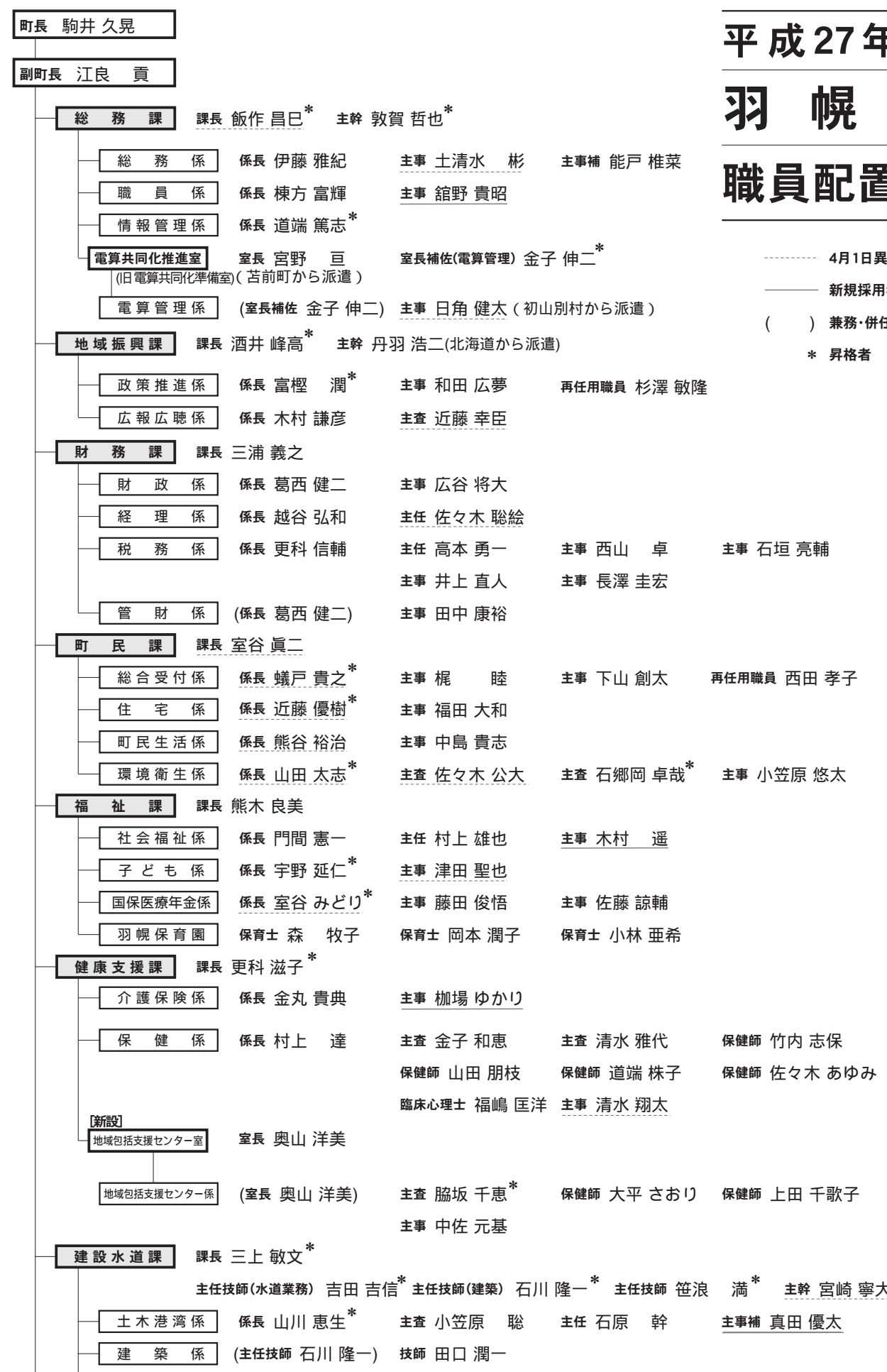
☎お問い合わせ 建設水道課土木港湾係 ☎68-7005 (課直通)

# 平成27年度 羽幌町 職員配置表

----- 4月1日異動者  
 —— 新規採用者  
 ( ) 兼務・併任発令  
 \* 昇格者



**機構改正**  
 総務課 ▶「総務課」と「地域振興課」に分課  
 福祉課 ▶「福祉課」と「健康支援課」に分課、「子ども係」を「福祉課」に新設  
 建設水道課 ▶「管理係、土木係、港湾係」が一つになり「土木港湾係」として配置  
 産業課 ▶「農林水産課」と「商工観光課」に分課  
 財務課 ▶「地籍管財係」が「管財係」と「地籍調査係」に分かれ、「地籍調査係」は「農林水産課」へ配置  
 社会教育課 ▶「体育振興係」と「図書係」を新設  
 羽幌町外2町村衛生施設組合派遣 豊島 明彦  
 総務課付 近藤 健弘 原田 育世  
**退職者(平成27年3月付)**  
 水上 常男(町民課長)  
 安宅 正夫(建設水道課長)  
 藤岡 典行(議会事務局長併監査室長)  
 杉澤 敏隆(社会教育課長兼公民館長)  
 西田 孝子(町民課総合受付係長)  
 有田 智彦(農業委員会農地係長)  
 三上 源司(産業課観光振興係主任)  
 河合 博義(産業課電気係技師)  
 坂川 真希絵(福祉課保健係保健師)





# まちの出来事

from  
photoclip

3月 | March

1 焼尻小学校の卒業証書授与式が行われました。本年度の卒業生は1名、見送る在校生はいませんでした。同校の卒業生などからのビデオレターや教職員、来賓、保護者そして多くの島民のみなさんに見送られながら学び舎を後にしました。また、同日、天売小中学校においても小学生3名が卒業を迎えました。(3/15)

2 春休み期間を利用して、「あざらしおはなし会」のみなさんが、出前おはなし会を海鳥センターで行いました。大型絵本や紙芝居の読み聞かせを参加した子どもたちは夢中になって楽しんでいました。(3/27)

3 天売高校で卒業式が行われました。今年卒業を迎えた4名はそれぞれの夢に向かって天売島から羽ばたいていきました。(3/1)

4 羽幌保育園で卒園式が行われ、6名の園児が卒園を迎え、保育証書を手渡された後、それぞれ将来の夢をみんなの前で発表しました。(3/21)

5 羽幌小学校で卒業式が行われ、59名が卒業を迎えました。岩村校長先生は卒業生一人ひとりに卒業証書を手渡し、握手を交わしました。(3/19)

6 平成26年度の羽幌町青少年文化賞スポーツ賞・羽幌町文化協会賞・羽幌町体育協会スポーツ賞の各賞の表彰式が行われました。青少年文化賞スポーツ賞に3個人1団体、文化協会賞・体育協会スポーツ賞に2団体3個人が受賞され、また、今年はファミリー賞に1家族が受賞されました。(3/6)

まちの出来事はホームページの「フォトクリップ」コーナーでもご紹介しています。



5

3

1

6

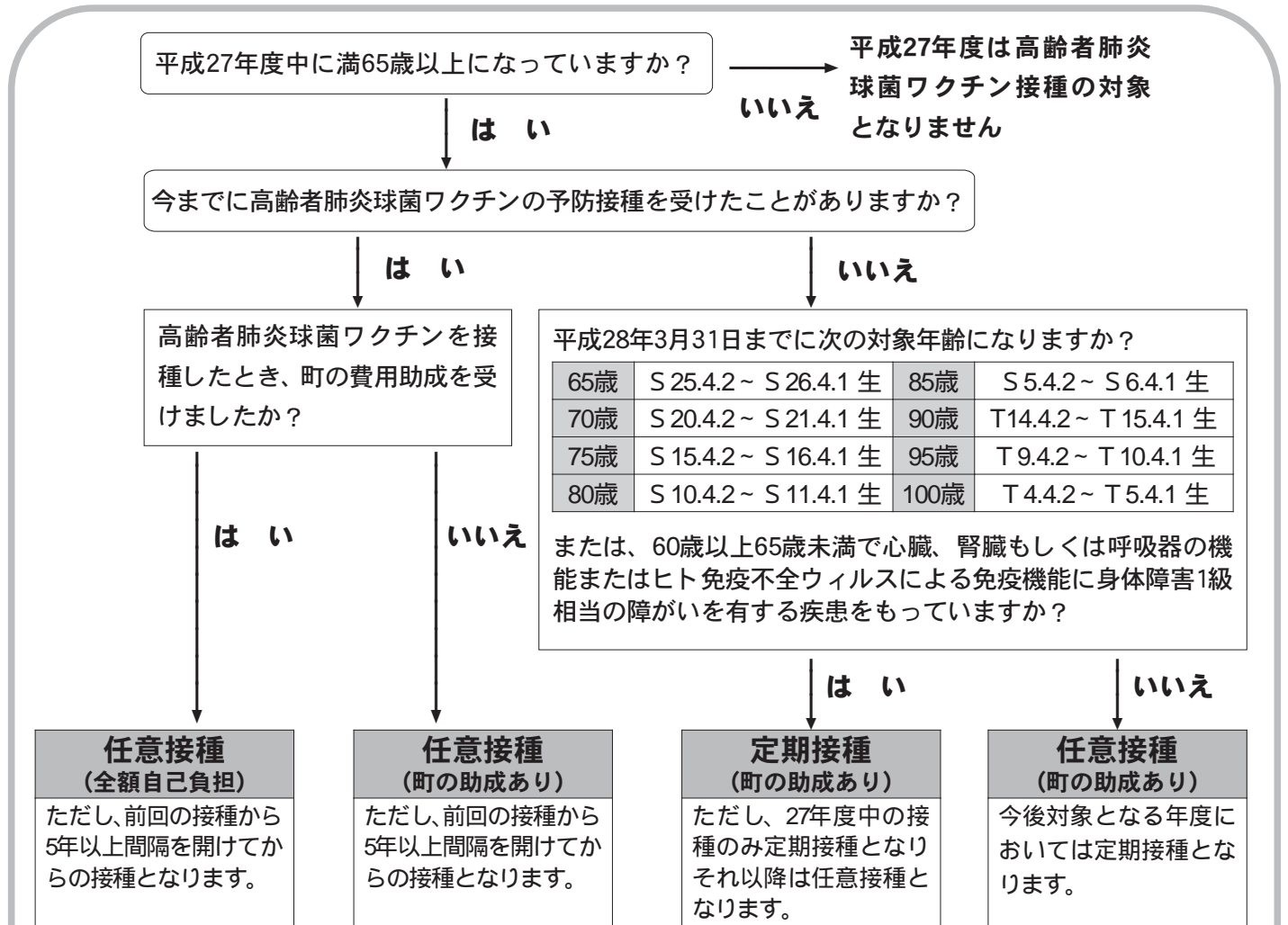
2

# 高齢者肺炎球菌ワクチンのお知らせ

## － ワクチン接種費用を助成します －

平成26年10月から成人用（これ以降は高齢者と記載します。）肺炎球菌ワクチンが定期接種となりました。今年度65歳以上となり、このワクチンを接種したことがない方を対象に、平成30年度までの間に1人1回、定期接種の機会を設けています。対象となる年度においてのみ定期接種として接種できませんが、定期接種対象外でも任意接種として接種できる場合がありますので、下記を参照ください。また、定期接種・任意接種どちらの場合でも、今までに町の助成を受けていなければ、接種費用の助成を受けることができます。

☎お問い合わせ すこやか健康センター内  
健康支援課保健係 ☎ 62-6020



### ※定期接種と任意接種の違い

**定期接種**・・・予防接種法に基づき自治体を実施する予防接種です。定期接種での副反応により医療機関で治療が必要になったり、生活に支障が出るような障がいを残すほどの健康被害が生じた場合は予防接種法による健康被害救済制度に基づく給付を受けることができます。

**任意接種**・・・本人の判断で受ける予防接種です。任意接種により健康被害が生じた場合には、独立行政法人医薬品医療機器総合機構法に基づく救済を受けることとなりますが、救済額は定期接種時の約2分の1となります。

## 実施方法

【実施場所】道立羽幌病院・加藤病院・天売診療所・焼尻診療所(実施日時は申込時に病院と調整してください。)

町外の医療機関で接種する場合は任意接種となり費用も全額自己負担です。

【接種内容】成人用肺炎球菌ワクチン(23価肺炎球菌<sup>きょうまく</sup>荚膜<sup>きょうまく</sup>リッカイト<sup>りっかいた</sup>ワクチン)皮下または筋肉内注射 1 回

【接種費用】自己負担額 3,000円（定期・任意接種どちらも）

今までに町の助成を受けたことがある場合は全額自己負担となり費用が異なるため、直接病院へ確認してください。

【申込方法】接種する医療機関に事前予約をした後、接種日までに医療機関または健康センターへ予診票をとりに来てください。

1ヵ月以内にインフルエンザ等の他の予防接種を受けた場合は事前に必ずお伝えください。

# 急増する乳がん、子宮がん

文=山田 朋枝(保健師)

**が**んの多くは高齢になるほど発症リスクが高まるため、若い方にはあまり関係のない病気だと思われがちですが、「乳がん」「子宮がん」は20〜40歳代で発症するケースが近年、急増しています。「乳がん」「子宮がん」とはどのような病気なのでしょうか。

「乳がん」は、女性がかかる最多のがん

日本人女性がかかるがんの中で最も多いものが乳がんです。特に40歳代後半にもっとも多く発症しています。

自覚症状としては、がんが5mm〜1cmくらいの大きさになると、しこりとして触れることがあります。その他、乳頭からの異常分泌(血性のもなど)、乳頭や乳輪のただれ、えくぼの様なくぼみや乳房付近のリンパ節の腫れなどの症状がみられます。

低年齢化が進む「子宮がん」

子宮の入り口である子宮頸部にできる「子宮頸がん」は20〜30歳代の若年層で増加傾向にあり、乳がんにつづいて2番目に多い日本人女性がかかるがんとなっています。

子宮の奥にある子宮体部にできる「子宮体がん」は40歳代以降、閉経前後に多くみられますが、最近では30歳代での発症も増えていきます。

いずれも、初期にはほとんど自覚症状がありません。進行してくると不正出血やおりもの異常、下腹部痛などがみられるようになります。

「乳がん」「子宮がん」の原因は？

「乳がん」や「子宮体がん」の発生には、女性ホルモンのものである、エストロゲンが深く関わっています。初潮の時期が早い人や閉経時期の遅い人出

産経験のない人などは、その影響を長期間受けているため、乳がんや子宮体がんの発症リスクが高くなります。

「子宮頸がん」は「ヒトパピローマウイルス(HPV)」の感染が原因となって発症します。HPVは性交渉によって感染するため、性体験のある女性の約80%が感染するといわれていますが、感染しても多くの場合、本人の免疫機能が働いて排除されます。ところが、ごく一部のケースでウイルスが排除されずに長期間感染が続く場合に、数年を経て子宮頸がんを発症します。

「乳がん」「子宮がん」

(婦人科) 検診を受けましょう

「乳がん」は早期発見、治療すれば、より高い確率で治すことができ、また、乳房を温存しながら、わずかの切除手術でがんを取り除くことも可能です。

また、初期の「子宮がん」の症状はほとんどなく、自覚症状が現れる頃には病状が進行していることが少なくありません。子宮がん検診を受けることで、がんになる前の正常でない細胞の段階で発見することも可能です。

羽幌町では、今年度も次のとおり婦人科検診を行いますので、ぜひこの機会に検診を受けましょう。

■今年度の婦人科検診

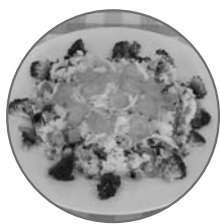
・5月22日(金)〜24日(日)  
(4月30日まで申込受付中)  
・10月14日(水)

※土日の検診希望の方は5月の健診をご利用ください。



毎月19日は「食育の日」

子どもの食べる楽しさを育む ⑦



### 今月の料理 | 野菜ちらし寿司

# 野菜たっぷりちらし寿司

食育をテーマに親子で作れる簡単料理を隔月で紹介しています。

幼児期から食べものをバランスよく食べるため、さまざまな知識を身につけることが必要です。親子で一緒に料理を作って、食べることを通して「食」を楽しむ気持ちや食べものの大切さなどを育みましょう。

#### [材料：2～3人分]

米	1合	椎茸のもどし汁	100ml			
すし酢	30ml	しょうゆ	大さじ1	調味料		
にんじん	30g	砂糖	大さじ1			
かぼちゃ	50g	酒	大さじ1			
枝豆(むき身)	25g	(錦糸卵 [作り方7])				
ブロッコリー	30g	卵	1コ			
干し椎茸	2枚	砂糖	小さじ1/2			
かんぴょう	5g	塩	少々			
		サラダ油	適量			

#### [作り方]

- 1 ご飯を炊き、すし酢を混ぜる。
- 2 にんじんを薄く輪切りにし、茹でて型で抜く。残りはみじん切りにする。
- 3 かぼちゃは茹でて大きめのさいの目に切る。
- 4 ブロッコリーは茹でて食べやすい大きさに切る。
- 5 干し椎茸とかんぴょうは水でもどし、干し椎茸は粗みじん切り、かんぴょうは5mm幅に切る。
- 6 5とみじん切りにしたにんじんを、椎茸のもどし汁、調味料で汁気がなくなるまで煮る。
- 7 卵に塩、砂糖を混ぜ、フライパンで薄く焼き、せん切りにする。
- 8 酢飯に6、枝豆、かぼちゃを混ぜ合わせる。
- 9 皿に8を盛り付け、7とにんじんをのせ、周りにブロッコリーを飾る。

**今**回は野菜のちらし寿司を作りましたが、お子さん達に野菜を食べてもらうために苦労しているお母さんも多いのではないのでしょうか。

昨年度の3歳児健診での野菜料理のとり方をみると、野菜料理を毎食食べていたのは約2割程度で、約1/3は1日1回以下しか野菜料理を食べていない状況でした。

野菜は噛んだり飲み込んだりする力が未熟な幼児にとっては食べにくい食品の一つです。また、学童期になっても苦味のある野菜は生理的に受け入れにくく、調理の工夫が必要です。

子ども達が好きな味付けにしたり、好きな料理に入れたりして、野菜をおいしく食べる体験を重ねていくことでいろいろな野菜を食べられるようになります。

監修・文 = 金子 和恵(管理栄養士)



### 有野 美結ちゃん(8) / 有野 友那ちゃん(6)

どっちがやるか行程の取り合いになりながらも(笑)、2人とも慣れた手つきで、料理はあっという間に完成しました。お姉ちゃん的美結ちゃんは、さすが包丁使いも上手。椎茸などを煮る甘辛い匂いに、おいしそうと友那ちゃん。ちらし寿司は、お父さんと今日来れなかった末っ子の夕璃ちゃんの分を、おみやげとして残しながらも、残りはべろっと平らげていました。とっても気に入ったみたいで、家でも作りたいと言ってくれましたが、もう作ってくれてるかな。

#### チャレンジしたい親子を募集中!

内容 ▶ 親子で一緒に料理を作り、試食。「食」について学ぶ。

対象 ▶ 町内在住の小学生以下のお子さん(きょうだいも可)とその親

申込 ▶ すこやか健康センターへご連絡ください。

☎ 申込・お問い合わせ 健康支援課保健係(すこやか健康センター内) ☎ 62-6020 / ✉ k-hoken@town.haboro.lg.jp



## ◆◆◆ 今月の新刊 ◆◆◆

### 一般書

滔々と紅

志坂 圭 著

千日のマリア

小池 真理子 著

神様のカルテ 0

夏川 草介 著

今日も嫌がらせ弁当

t t k k 著

勝ち抜く力

白鵬 翔 著

新アメリカ政治論

森 眞砂子 著

自分でつくれる200年家系図

橋本 雅幸 著

### 児童書

むしむしとことここいくの？

林 よしえ 作

みんなおおきくなった

中川 ひろたか 文

はなびらがとんできた

いのうえ たかお 作

たんぼぼねこ

せな けいこ 作

す〜べりだい

鈴木 のりたけ 作

おばあちゃんがおばあちゃんになった日

長野 ヒデ子 作

おいしい"つぶつぶ"穀物の知恵

盛口 満 著

## ◆◆◆ おすすめ ・ ご案内 ◆◆◆



### ハーレムの闘う本屋

ヴァンダ・シヨール著 / あすなる書房

1939年、ニューヨーク7番街に風変わりな書店が誕生した。黒人が書いた、黒人についての本だけを売る店。権力や差別、偏見に屈せず、全米ナンバーワンの黒人専門書店をつくりあげたリス・シヨールの生涯を紹介する。



### ルラルさんのぼうえんきょう

いとう ひろし 作 / ポプラ社

星のきれいな夜、ルラルさんが庭の仲間と望遠鏡で夜空の星を眺めていたら、恐ろしい顔が! もしかしてこわーい宇宙人かもしれません。ルラルさんは、みんなと宇宙人を探しに行くことに...

### 最新旅行ガイドブック等のご案内

これから向かえる行楽シーズンに向けて図書室では、道内から道外まで主な観光スポットの最新ガイドブックや観光地図などを各種そろえております。お友達やご家族との旅行計画に、ぜひお役立てください!



### あざらしおはなし会 5月9日(土)午後2:00から

絵本の読み聞かせをしています。

紙芝居や楽しい遊びもありますよ。気軽にご参加ください。



けいた 瀬川 啓太くん(2才)

えいた 瑛太くん(6才)

父 隼人さん 母 佳奈さん

いつもうるさい仲のいい兄弟です!

### ◆◆ 申込募集中です! ◆◆

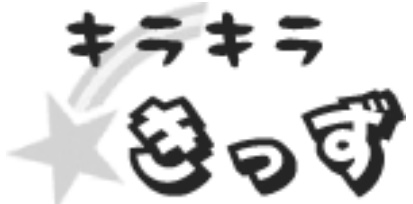
ご家族が写したわが子のかわいいベストショットを紹介してみませんか? 成長の記念にどうぞご利用ください。

<対象> 町内在住の概ね3歳以下のお子さん

<必要事項> ・お子さんの名前、生年月日 / ご両親の氏名 / 住所、電話番号  
・お子さんへのメッセージ20文字以内(最近夢中なことなど)

<申込方法> 必要事項と写真を添えて、メール・郵送・持参のいずれかの方法でお申し込みください。

<申込先> 〒078-4198 羽幌町南町1番地の1 地域振興課広報広聴係  
☒ c-kouhou@town.haboro.lg.jp ☎ 0164-68-7013 (課直通)



町内の学校の入学式も終わり新一年生のみなさんが学校へ通い始めています。  
地域のみなさんも交通事故等ないように見守りをよろしく願います。  
それでは、情報プラザをごゆっくりご覧ください。

☎ 0164-62-7013

🌐 <http://www.town.haboro.lg.jp/>

✉ [c-kouhou@town.haboro.lg.jp](mailto:c-kouhou@town.haboro.lg.jp)

## お知らせ



### 5月1日にスポーツ施設・資料館がオープン

パークゴルフ場(桜・池コース)・  
スポーツ公園・南町運動広場

雪解けが進み、いよいよスポーツシーズンがやってきます。どうぞご利用ください。

オープン日 5月1日(金)

パークゴルフ場は、残雪状況により延期する場合があります。なお、望潮コースは、5月中旬オープン予定です。



### 羽幌町郷土資料館

1億年前の化石類や開拓の歴史、当時の生活の様子、炭碓の歴史資料等も展示しています。

開館期間 5月1日～10月31日

開館時間 午前10:00～午後4:00

休館日 毎週月曜日(月曜が祝日の場合は火曜日)

入館料 210円(高校生以下 無料)

### 焼尻郷土館(旧小納家)

和・洋複合建築の珍しい建物です。昭和54年に北海道指定有形文化財に指定されています。

開館期間 5月1日～9月30日

開館時間 午前9:00～午後4:00

休館日 なし

入館料 320円(高校生以下 無料)

お問い合わせ 中央公民館内

社会教育課 ☎ 62-1178 社会教育係【郷土資料館】

体育振興係【体育施設】

### 「きらりコンポスト」を活用ください

生ごみからできた堆肥「きらりコンポスト」を配布します。この堆肥は、苫前町・羽幌町・初山別村の家庭などから収集した生ごみを発酵させたもので、窒素・リン酸・カリなどを含んだ有機物主体の特殊肥料です。家庭菜園などにご活用ください。



日時 4月18日(土) 午前10:00

場所 中央公民館駐車場(レストパーク側)

数量 3,000袋(無くなり次第終了)

お問い合わせ

町民課環境衛生係 ☎ 68-7003(課直通)

### 自動車税の納期限は6月1日(月)です

自動車税は、4月1日現在運輸支局に登録されている所有者(所有権留保付自動車の場合は使用者)に課税される税金です。金融機関や郵便局のほか指定のコンビニエンスストアで納めることができます。忘れずに納付期限までに納めましょう。

納税通知書の発送日 5月7日(木)

お手元に届かない場合は、札幌道税事務所自動車税部(☎ 011-746-1190)までご連絡ください。

お問い合わせ

留萌振興局税務課 ☎ 0164-42-8418

### 『書の北溟記念室』作品入替のお知らせ

中央公民館内の『書の北溟記念室』の作品を入替します。ぜひご来場くださるようご案内します。

日時 4月中旬から3カ月程度展示します  
午前9時～午後5時30分まで

休館日 第4日曜日



お問い合わせ 中央公民館内

社会教育課社会教育係 ☎ 62-1178

### 『せかいの絵本展』を開催します

子ども読書週間にあわせて、北海道立図書館からイギリス、フランス、中国など8つの国の絵本を約330冊借りて展示します。日本で出版されている絵本の原書やしかけ絵本などもありますので、ぜひこの機会に手にとってご覧ください!

期間 4月16日(木)～5月10日(日)  
4月26日(日)は休館日

場所 中央公民館図書室



お問い合わせ 中央公民館内

社会教育課図書係 ☎ 62-1178

### フロン排出抑制法が施行されました

オゾン層の破壊と地球温暖化の原因となるフロン類の排出抑制を一層強化するため、「フロン抑制法」が4月1日から施行されました。これにより、対象となる方はフロン類の漏えい防止のため設備等の適切な設置、点検、故障時の迅速な修理などが義務付けられました。制度の詳細は環境省ホームページをご覧ください。

対象となる方

業務用冷凍冷蔵、空調機器を使用している事業者  
環境省ホームページ

<http://www.env.go.jp/seisaku/list/ozone.html>

お問い合わせ

留萌振興局環境生活課 ☎ 0164-42-8436

北海道環境生活部地球温暖化対策室 ☎ 011-204-5189

### 3月の交通事故・消防に関するお知らせ

羽幌警察署並びに消防署から3月の各件数などのお知らせです。

#### 交通事故情報

区分	当月	(1月からの累計)
発生件数	0件	( 0件)
死者	0人	( 0人)
負傷者	0人	( 0人)

#### 消防情報

区分	当月	(1月からの累計)
救急出動	30件	( 100件)
搬送人員	30人	( 102人)
火災件数	0件	( 0件)
損害額	0円	( 0千円)
死者	0人	( 0人)
負傷者	0人	( 0人)

### 消防署からのお知らせ

#### 春の全道火災予防運動(4月20日～30日)

火災が発生しやすい時季をむかえ、火災予防思想の普及を図り、もって火災の発生を防止し、高齢者などを中心とする死者の発生を減少させるとともに財産の損失を防ぐことを目指します。

統一標語

「もういいかい 火を消すまでは まあだだよ」

#### 住宅防火・いのちを守る7つのポイント

(3つの習慣)

- ・寝たばこは、絶対やめる
- ・ストーブは、燃えやすいものから離れた位置で使用
- ・ガスコンロなどのそばを離れるときは、必ず火を消す

(4つの対策)

- ・逃げ遅れを防ぐために住宅用火災警報器を設置する
- ・寝具、衣類及びカーテンからの火災を防ぐため、防炎品を使用する
- ・火災を小さいうちにくい止めるため住宅用消火器を設置する
- ・お年寄りや身体の不自由な人を守るため、隣近所の協力体制をつくる

お問い合わせ

北留萌消防組合消防署予防課 ☎ 62-1246

## 水質検査計画及び検査結果について

水道事業では水道利用者みなさまに対して、水質検査計画及び検査結果の情報提供をしています。羽幌町ホームページ及び次の公共施設でご覧いただけますのでどうぞご利用ください。

### 情報提供事業

羽幌町上水道事業  
羽幌町天売簡易水道事業  
羽幌町焼尻簡易水道事業

### 閲覧場所

建設水道課、天売支所、焼尻支所  
羽幌町ホームページ (http://www.town.haboro.lg.jp)

### お問い合わせ

建設水道課水道係 ☎ 68-7006(係直通)

## 募集

## 調理師試験受験者の募集

平成27年度の調理師試験が次のとおり実施されます。受験を希望される方はご応募ください。なお、試験会場や申し込み方法などの詳細はお問い合わせください。

試験日 8月27日(木) 午後1時30分～午後4時  
試験地 滝川市

受験資格 学校教育法第57条(高等学校入学資格)に規定する者で、多数人に対して飲食物を調理して提供する施設または、飲食店営業、魚介類販売業もしくはそらざい製造業に該当する営業において平成27年5月22日までに2年以上の調理の業務に従事した者

申込期間 5月11日(月)～5月22日(金)

手数料 6,900円(相当額の北海道収入証紙)

### 受験願書の配布先及びお問い合わせ

留萌保健所健康推進課保健予防係 ☎ 0164-42-8326  
天塩地域保健支所 ☎ 01632-2-1179

## 自転車には防犯登録とツーロックを

例年、雪解けを迎える4月から、自転車を利用する機会が増え、自転車の盗難被害が増加しています。盗難被害に遭わないために次の防止策をしましょう。

### ツーロックにする

自転車に備付けの鍵以外にも、U字型錠などの丈夫な鍵を付けましょう。また、わずかな時間の駐輪、自宅敷地でも油断せずにツーロックをしましょう。

### 自転車の防犯登録をする

早期発見のため自転車の防犯登録をしておきましょう。防犯登録は、自転車の販売店で取り扱っています。

### お問い合わせ

羽幌警察署 ☎ 62-1110

## 協会けんぽ北海道支部からのお知らせ

平成27年度の健康保険料率の改定を次のとおりお知らせします。健康保険料率につきましては、10.14%に引き上げることとなり、厳しい経済状況の中でございますが、ご理解いただきますようお願い申し上げます。詳細はお問い合わせください。

健康保険料率 10.14% (+0.02%)  
介護保険料率 1.58% (-0.14%)  
保険料率の変更時期 4月分(6月1日納期分)から

### お問い合わせ

全国健康保険協会北海道支部 ☎ 011-726-0354

## 新型インフルエンザ等対策行動計画を策定しました

羽幌町では、新型インフルエンザ等対策特別措置法に基づき、新型インフルエンザ等が発生した場合に、町民の生命及び健康を保護し町民生活及び地域経済に及ぼす影響を最小限に抑えるため「羽幌町新型インフルエンザ等対策行動計画」を策定しました。

計画の内容については次の場所で確認できます。

- 役場、老人福祉センター、天売焼尻支所の掲示板
- すこやか健康センター、中央公民館で縦覧
- 羽幌町ホームページ

### お問い合わせ

すこやか健康センター内  
健康支援課保健係 ☎ 62-6020

## 山林に入る際はご注意ください！

### 春はヒグマに注意！ 注意特別期間「4月5日～5月11日」

今年も雪解けとともにヒグマの出没情報が寄せられる時期となりました。森林の手入れや山菜採りなどヒグマの生息区域に足を踏み入れる機会も増えてきます。

ヒグマによる不幸な事故を未然に防ぐため、次のことに注意しましょう。特にヒグマに遭遇しないようにすることが大切です。

### 被害に遭わないために

- ・事前にヒグマの出没情報を確認する
- ・一人では野山に入らない
- ・野山では音を出しながら歩く
- ・薄暗いときには行動しない
- ・フンや足跡を見たら引き返す
- ・食べ物やゴミは必ず持ち帰る



万が一ヒグマに遭遇したり、足跡や糞などを見つけた場合は、すみやかに情報をお寄せください。

### お問い合わせ

農林水産課農政係 ☎ 68-7008(課直通)  
羽幌警察署 ☎ 62-1110

## 道立病院からのお知らせ～道立病院医師による「健康講座」について

病気の早期発見やその予防に対するの取り組み方法などを学んでもらうため、医師が得意分野を活かした出前講座です。医師が替わり昨年度と一部内容を変更しています。

### ■開催場所

会場は原則として町内各公共施設や集会所などで、申込者で準備していただきます。

### ■講座の時間

月～木曜日の午後1時から午後9時までの間で、30分から1時間程度。

### ■講座のメニュー

次の講座を用意しています。

担当医師	講座内容
佐々尾 航	ピロリ菌ってなに？ / 肝臓の数字が高いと言われたのですが・・・ / 大腸がん検診を受けよう / 便の調子あれこれ / 病院ではどんな検査ができるの？ / 健診のすすめ / 外来でよくある質問
黒鳥 偉作	「認知症」ただの物忘れとは違います / 眠れないときにできること / 「うつ病」を知ろう / 「クスリ」は「リスク」その薬本当に必要？ / 若手医師と語る「生きる」ということ「死ぬ」ということ
黒鳥 美智子	コレステロールが高いとどうしてよくないの？ / NO！梗塞(のうこうそく) / みんなが一度はかかる病気「かぜ」って何だろう？ / COPD ってなに？ / 予防できる病気から身体を守るう！
細口 翔平	糖尿病は万病のもと / つかずはなれず高血圧 / 突然胸が苦しくなったら・・・ / 腎臓が悪くなるとどうなるの？ / もし周りで人が倒れたら、あなたは何をできますか？

## 農業の「日本型直接支払制度」をご存じですか

この制度は、農業の持つ多面的機能(国土保全、水源かん養、自然環境の保全、景観の保全など)の維持・発揮のため、地域活動や営農活動に対して行われる支援制度です。以下の3制度を併せて日本型直接支払制度と呼びます。

### ■多面的機能支払(地域の協働活動を支援)

- ・水路の泥上げ、農道の路面維持など
- ・植栽などの農村環境活動
- ・水路や農道などの補修や更新

### ■中山間地域等直接支払(条件不利農用地に対する支援)

- ・農業生産活動を継続する活動への支援

### ■環境保全型農業直接支払

- ・化学肥料、化学合成農薬の5割低減の取組とあわせて行う緑肥の作付けや堆肥の施用などの営農活動を支援

### お問い合わせ

農林水産課農政係 ☎ 68-7008(課直通)



相談

### 5月の定例相談

**年金相談**

希望される方は、相談日の一週間前までにご予約ください。(定員になり次第、締め切ることがあります)

**日時** 5月14日(木) 午前10:00～午後4:00  
**会場** 役場4階 大会議室  
**予約・お問い合わせ**  
 日本年金機構留萌年金事務所 ☎ 0164-43-7211

**行政相談**

行政に関することでわからないことがあれば、お気軽にご相談ください。相談内容の秘密は厳守されます。

**日時** 5月13日(水) 午前10:00～正午  
**会場** 役場1階 記者室  
**お問い合わせ** 町民課総合受付係 ☎ 68-7003(課直通)

**心配ごと相談**

住民のみなさんの心配ごとへの対応として、心配ごと相談所を毎月1回開催しています。

**日時** 5月21日(木) 午後1:30～午後4:00  
**会場** 勤労青少年ホーム  
**お問い合わせ** 羽幌町社会福祉協議会 ☎ 69-2311

**健康相談**

血圧、体重・体脂肪測定と個別に健康相談を行います。

**月日** 5月26日(火)  
**会場** 川北老人福祉センター (午前10:00～午前11:00)

**お問い合わせ** すこやか健康センター内  
 健康支援課保健係 ☎ 62-6020

**障がいに関する相談**

年齢や障がいの種類、障害者手帳の有無は問いません。無料で相談できますので気軽にご利用ください。

**日時** 毎週水曜日 午前9:00～午後5:00(祝日除く)  
**会場** スタジオ園炊裏 (羽幌町寿町2番地の5)  
**連絡・お問い合わせ**  
 NPO法人 ウェルアナザーデザイン  
 ☎ 0164-56-1662/080-5723-9264(携帯電話)



健康

### 5月の保健・子育てカレンダー

町内の保健事業や子育て教室の日程です。

日程	事業	受付・実施時間	会場
7日(木)	あいあいサ～クル	午前9:30～	健康センター
11日(月)	小母・母くらぶ	午前9:30～	健康センター
14日(木)	乳児健診	午後1:00～	健康センター
21日(木)	1歳6カ月児健診	午後12:30～	健康センター
22日(金)	婦人科健診	午前9:30～	健康センター
23日(土)	乳がん、子宮がん、	午後12:45～	健康センター
24日(日)	骨粗しょう症)		
25日(月)	母くらぶ	午前9:30～	健康センター
27日(水)	小母くらぶ	午前9:30～	健康センター
28日(木)	あいあいサークル	午前9:30～	健康センター

**お問い合わせ** すこやか健康センター内  
 健康支援課保健係 ☎ 62-6020

このほか、健康センターでは親子で参加できる子育て教室「うさこちゃんあそびの広場」を開設しています。

**日時** 毎週火・金曜日 午前9:30～午前11:00(祝日除く)  
**対象** 幼稚園・保育園に未入園のお子さんと保護者  
**内容** 保育士による手遊びほか  
**お問い合わせ**  
 羽幌保育園内 子育て支援センター ☎ 62-1656

### 5月の急病診療当番医

道立羽幌病院は、土・日曜日及び祝日を含め、救急診療を行っています。

**17日(日)** 苫前クリニック(苫前町字苫前) ☎ 64-9070

**ママのための「学び」サークル 羽幌まなび**

ママさんがいろいろなことを学ぶ事ができる講座を開催しています。詳しくは以下をご覧ください。  
 Facebookページ「羽幌まなび」  
 お問い合わせ先が変更になっていますので注意願います。

**4月の予定** 16日(木) パッチワークコースターを作ろう!  
**5月の予定** 春だ!お花見ピクニック  
 (日程はまだ未定ですが桜の咲く頃に開催予定です)  
**お問い合わせ** 村上・竹中・工藤  
 村上 ☎ 090-2052-3948  
 ☒ my-childhood-friend@docomo.ne.jp



Dr. 佐々尾の健康カルテ

今回から糖尿病のお話を2回に分けてしたいと思います。当院では「プチッと健診」という糖尿病早期発見のための簡易健診や糖尿病の合併症である神経障害から来る足病変のための「フットケア外来」など看護師を中心に力を入れていきます。医師による診療では、先月号でお伝えしたように全国平均よりもはるかに良く管理がされています。今後もそれを維持できるように、また早期の合併症発見・治療ができるように取り組んでいるところです。

### 糖尿病のお話です

を下げるホルモンである「インスリン」が、出なくなる「あるいは、効きが悪くなる」ためです。ですから、よく誤解されている「甘い物を食べないから関係ない」「糖分を摂らなければ糖尿病にならない」ということは大間違いです。甘い物に限らず、カロリーの高い生活をしていれば糖尿病になる可能性はあります。

どのように糖尿病が見つかるかですが、2014年の1年間に当院で新たに糖尿病と診断された方を見ると、20%は違う病気で受診した時に偶然、17%が健診で見つかります。つまり、気づかぬうちに病魔はやってきます。調べられない方は、健診を受けるか、当院を受診していただくか、受診が嫌な方は当院の「プチッと健診」をぜひ気軽に利用ください。

糖尿病は、その予備群も含めると20歳以上の5人に1人、40歳以上では3人に1人というありふれた病気です。糖尿病という名前からよく誤解されるのですが、尿に糖が出る病気というよりも、血糖値が上がると、尿に糖が出る病気で、血糖値が上がると、血糖値が上がる理由は、血糖値

(北海道立羽幌病院 内科 佐々尾 航 医師)

### 北海道立羽幌病院からのお知らせ【平成27年5月分外来診療体制】

診療科	月		火		水		木		金		応援医師	受付時間等
	午前	午後	午前	午後	午前	午後	午前	午後	午前	午後		
内科 ※	○	○	○	—	○	—	○	—	○	○		8:00～11:00、13:30～15:00
(循環器内科)	第4水曜日(27日)午前中のみ ※完全予約制										留萌市立病院より	8:00～11:00
(呼吸器内科)	—	—	—	—	—	—	—	—	○	予約	重原医師	8:00～11:00
(消化器内科)	—	—	—	—	—	—	○	—	—	—	佐々尾医師	8:00～11:00※電話予約可 診察は10:00から
(禁煙外来)	—	—	—	—	—	—	—	—	—	予約	重原医師	診療は14:00から
外科	○	—	○	—	○	—	○	—	○	—	札幌医大より	8:00～11:00
整形外科	○	—	○	—	○	—	○	—	○	—		8:00～11:00
整形専門外来	第2・4火曜日(12日・26日) 午前・午後										渡部整形外科より ※完全予約制	
小児科	○	○	○	—	○	—	○	—	○	—	旭川医大 井上講師 第2・3月曜日午前・午後 (11日・18日)	8:00～11:00 13:00～15:00
婦人科	—	—	○	○	—	—	—	—	—	—	金野医師	8:00～11:00、13:30～15:00
ミルキー外来	—	—	予約	予約	—	—	—	—	—	—	当院助産師	電話にて申し込み
眼科 ※	—	—	○	—	—	—	—	—	—	—	旭川医大より	8:00～11:00
皮膚科	○	—	—	—	—	—	—	—	—	—	札幌医大より	8:00～11:00
耳鼻咽喉科	第3水曜日(20日)午前中のみ										札幌医大より	8:00～11:00
泌尿器科	第1・3木曜日(7日・21日)午前中のみ										札幌医大より	8:00～10:30
精神科	月1回(紹介患者のみ)										札幌医大より	※完全予約制
巡回診療	上築中央集会所：第2火曜日(12日) / 中央老人寿の家：第2木曜日(14日)											14:30～15:30

**【内科】** 予約をしないで受診する方は9時30分からの診療となります。**【眼科】** コンタクトレンズの処方を行っています。  
**【お知らせ】** ご家族の都合や介護に疲労を感じた時など一時的に患者を入院させたい場合、当病院では介護者支援短期入院(レスパイト入院)を実施しています。医師や看護師へご相談ください。(期間は最大21日)

**夜間・土日・祝日の診療についてのお願い** 夜間、土日、祝日の診療は緊急性のある重篤な方に限らせていただきます。緊急性のない軽症の方は、平日の診療時間内に受診するようご協力をお願いします。(症状などで心配なことや、受診を希望される方は、電話でご相談ください。看護師がお受けし、内容によっては医師と相談して受診の必要性を判断させていただきます)

☒お問い合わせ 北海道立羽幌病院 ☎ 62-6060



# 人のうごき

平成27年3月届出分を掲載(希望者のみ)

## おたんじょう

西山 喜一郎 <small>きいちろう</small> くん	(卓・可奈恵)	緑町
八谷 華乃 <small>かの</small> ちゃん	(久幸・あゆみ)	南町
近藤 美優 <small>みゆう</small> ちゃん	(優樹・真由美)	南3の5

## ごけっこん

橋本 博幸 <small>ひろゆき</small> さん	皆松 亜依 <small>あゆい</small> さん	幸町
野崎 広晃 <small>ひろあき</small> さん	中西 美智 <small>みち</small> さん	栄町
有ノ木 宏海 <small>ひろみ</small> さん	野村 美希 <small>みき</small> さん	緑町

## おくやみ

大関 君美 <small>きみ</small> さん	85歳	天売
上田 幸子 <small>ゆきこ</small> さん	80歳	北6の2
及川 勝利 <small>かつひ</small> さん	69歳	緑町
浅野 和夫 <small>かずお</small> さん	82歳	北町
宇佐美 智子 <small>ともこ</small> さん	63歳	栄町
石原 ハル <small>はる</small> さん	95歳	栄町
渡邊 節子 <small>ふせ</small> さん	75歳	南3の1

広報はぼろ3月号の訂正について  
3月号16ページ、「引っ越し時など多量のゴミの出し方」内の「一般廃棄物収集運搬許可業者」欄内の電話番号に一部誤りがありました。お詫び申し上げますとともに、次のとおり訂正します。  
(有)竹好廃棄物リユ産業 62-2388

## 人口と世帯数(3月末)

人口	7,490人	(- 44)
男	3,558人	(- 24)
女	3,932人	(- 20)
世帯数	3,706世帯	(- 12)
	( )は前月比	

# 地域おこし協力隊 天売隊員の日記



4月になり、雪も解け春らしくなってきました。これから色々な花が咲き始めるのが楽しみです。さて今年で2度目の冬でしたが、広報の12月号でも少しお話をさせて頂きましたように、スノーシュー体験企画を実行することができました。天売島の新しい表情をお伝えするための提起になっただかとは思いますが、どうしても冬の離島はマイナスイメージが先行してしましますので、本格的に実施するにはお客様を呼び込むための仕組みが必要だと思いましたが、わざわざ何々するために来る天売島にはそれだけの価値が十二分にあると思います。

また、冬のイベントとして子供向けにワックスボール作り体験も行ないました。これは溶かしたロウの中に水を入れた風船を出し入れしてロウの器を作るというもので、出来上がった器にシールを貼ったり、アクリル絵の具で絵を描いたりして自分だけのオリジナル作品を作りました。皆様に楽しんで頂けたようで、来年も実行できればと思っております。自宅の前などに飾ったりして天売の天そらにワックスボールという星が輝いたら素敵ですよ。



色とりどりのワックスボールができました。昼はそのまま、夜は灯りを灯してと、2度楽しむことができます。

今年の活動としては、5月か6月あたりから島の歴史についてのミニガイドのようないことができればと思っております。私自身、歴史が好きで、史学科卒業で地理歴史の高校教員免許も持っているなど、もっと自分を活かした活動をして行けたらと思います。また北海道の自然や歴史と、ガイドの役割を学ぶために、北海道アウトドア検定試験を受験し合格しました。さらなるステップアップとスキルアップを目指して頑張っています。

「天売地区担当  
宇佐美 彰規」

## ひつじ 綿羊工房アイランドサフォーク

☆入会希望者は公民館まで☆  
会長 本間 ☎62-1529  
■例会日時 第2,第4火曜日 午後1:30から  
■場所 喫茶ガロ

平成7年に結成以来、創立20年を迎えており、当町の特産品である「焼尻綿羊」の普及に努めております。また、新生児に向けて「愛ランド・サフォーク夢のフトン」の制作にも携わっております。加えて、毛を実用化するまでの工程(洗毛・糸紡ぎ・編み方など)をサークル活動や子ども体験教室などで指導してきております。一度見学に立ち寄ってみませんか?大歓迎です。

☆入会希望者は公民館まで☆  
会長 本間 ☎62-1529

- 例会日時 第2,第4火曜日 午後1:30から
- 場所 喫茶ガロ



春の選抜高等学校野球大会が行われ、北海道から出場した東海大学付属第四高等学校が見事準優勝の成績を収めました。この大会で北海道の代表が準優勝となったのは52年ぶりとのことです。南町グランドもすっかり雪が解けて、そろそろ野球少年たちの声が役場にも聞こえてきます。高校生の先輩たちのように活躍して、明るい話題ができると思います。

さて、4月から役場内の機構改正に伴い、課の分課や係の新設がありました。詳しくは、12頁、13頁をご覧ください。広報を担当している広報広聴係も「総務課」から「地域振興課」に変わりました。課名も変わり新たな気持ちでイベントや行事など取材に出かけ、頑張っていきたいと思っておりますので、よろしくお願い致します。(K)

## 編集後記

