

☞ contents.

令和4年度 教育行政執行方針 ②

2022(令和4)年国民生活基礎調査にご協力ください ⑥

お知らせします！ 第7次羽幌町総合振興計画 ⑧

健康コラム こんにちは、保健師です 年に1度は健康診査を受けていますか？ ⑩





# 令和4年度 教育行政執行方針

羽幌町教育委員会教育長 山口 芳徳

新型コロナウイルス感染症への対応が続き、社会全体が大きな影響を受ける中において、本町の教育活動に際し、町民の皆さんにご理解とご協力をいただいておりますことに対し、改めて感謝申し上げます。

教育は、未来のための人材を育成し、先人が創り上げてきた地域社会を将来にわたって持続・発展していくための基盤となるもので、その重要性はより一層増していくものと考えております。このため、子どもたちの生きる力を育みつつ、生涯を通じて学びのための学習機会の提供と環境整備による「心豊かな充実した暮らし」を目指すため、「学校教育」「社会教育」の2本の柱により教育行政を推進しているところであります。

「学校教育」では、新型コロナウイルス感染症対策を講じた「学校における新しい生活様式」を実践しながら、誰もが安心できる教育活動を継続し、子どもも健やかな学びを保障しております。子どもたちが社会を生き抜く力の基礎として、基礎学力の向上、豊かな心や健やかな体の育成、教育活動のための持続可能な体制整備を行うほか、本年度から学校給食費の公会計化を図るなど教職員の職務環境の改善に引き続き努めてまいります。

「社会教育」では、生涯教育に対する町民のニーズが多様化している中において、新型コロナウイルスの感染防止に配慮しながら様々な学習機会を提供しております。これまでの学習や活動を通じて

〈地域とともにある学校づくり〉  
学校教育の充実を図るには、学校が地域の中でその役割を果たし、地域とともに発展していくことが重要です。このため、「どのような子ども達を育てるのか」といった目標やビジョンを保護者や地域と共有し、積極的な情報提供と地域の声を学校運営に生かしながら、学校と地域が一体となつて子どもたちを育む「地域とともにある学校」を目指してまいります。

【主な事業】  
■コミュニティ・スクール運営事業  
〔教育の質を高められる環境づくり〕  
教職員の資質向上については、校内研修をはじめ、これまでの教育実践の蓄積を踏まえ、専門的知識や指導力向上に向けた各種研修会への積極的な参加を促すほか、研究事業等の実施に努めてまいります。

また、校務支援システムの有効活用など教職員の働き方を改善し、本来業務に費やすことのできる時間を増やすなど、健康で生きがいとやりがいを持って勤務できる環境づくりに努めてまいります。

【主な事業】  
□新規  
■継続  
□天売高校管理運営事業  
(校務支援システム導入)

〈心身ともに健全な人間性と社会性を育む環境づくり〉  
児童生徒が心身ともに健全な人間性と社会性を育むためには、規則正しい生活習慣の育成と問題行動を未然に防止することが重要であり、引き続き各家庭と連携し、早寝・早起きの推進などに取り組んでまいります。

また、児童生徒の問題行動については、いじめなどのほかインターネットによるトラブルが複雑化の傾向にあり、適切な対応が求められています。今後も、児童生徒の小さな変化を見逃すことなく、関係機関が連携した取組に努めてまいります。

【主な事業】  
□新規  
■継続  
□スクールソーシャルワーカー派遣事業  
〔高等学校教育の振興〕  
天売高等学校は、進学・就職に備えた修学形態のもと、地域に根ざした特色ある教育を実践しており、地域コミュニティの維持にも欠かすことのできない存在となっております。このため、学校存続及び地域活性化に向け、引き続き島外からの入学生確保のための募集活動を行い、学校、地域、行政が一体となった魅力ある教育活動と島外生徒の受入に取り組んでまいります。

羽幌高等学校は、生徒の多様な進路に適合した教育課程を編成し、日頃から地域の期待に応える学校づくりが推進

身に付けた知識・技能・経験を地域活動に生かすなど人生100年時代を見据えた生涯学習の推進に努めるほか、社会的つながりの重要性に鑑み、地域におけるコミュニケーションを豊かにする社会性を育む機会の提供に努めてまいります。令和4年度におきましても、幼児期から高齢期までの各世代において、豊かな人生を実現するため、学校教育・社会教育の更なる充実に向け、まちの資源を有効に活用しつつ、町長部局と連携を図りながら各分野の施策に取り組みしてまいります。

〔教育環境の整備〕  
学校は、児童生徒の学習の場であると同時に、地域住民にも利用されている施設であり、常に良好な環境を保つ必要がありますことから、引き続き適正な維持管理に努めるほか、焼尻小中学校の耐震化を図るため、必要な調査を実施いたします。教職員住宅につきましては、施設の現状や教職員の推移等を勘案しながら、計画的な改修等を進めてまいります。また、老朽化したスクールバスの更新を行います。

## 学校教育

〔教育を推進するための条件整備〕  
児童生徒の発達段階に応じた学習環境の充実を図るため、学力や運動能力の向上に係る必要な教材整備や学習活動の推進など、学校現場に視点を置いた取組に引き続き努めてまいります。また、小学校で学習する社会科「地域学習」の補助教材として使用する副読本の更新を行います。

【主な事業】  
□新規  
■継続  
■教職員住宅管理事業  
■学校施設管理事業  
■学校施設整備事業  
□学校施設整備事業  
(焼尻小中学校耐力度調査)  
□スクールバス運行事業  
(スクールバス更新)



されています。今後も魅力ある学校づくりに対して、資格取得、部活動、学力向上に係る支援を実施し、地元高校への志向が高まるよう努めてまいります。

【主な事業】  
□新規  
■継続  
■天売高等学校活性化事業  
■羽幌高等学校教育振興会補助事業

## 〔学校給食の充実〕

学校給食は、児童生徒の健全な成長に必要な栄養バランスのとれた食事を提供するとともに、日常生活における正しい食事のあり方や望ましい食習慣の形成、食に対する感謝の心など、多くの要素が含まれることから、食育の教育として指導に努めてまいります。施設の運営管理につきましては、衛生面や調理作業の効率化等に配慮した施設や調理機器の更新等を行い、安心安全な学校給食の提供に努めます。

また、学校給食費については、透明性の確保や給食の安定的な実施等を図るため、公会計化いたします。

【主な事業】  
□新規  
■継続  
■施設及び設備整備事業  
□給食センター運営事業(公会計化)

## 社会教育

〔幼児・少年教育〕  
様々な経験からたくさんのものを吸収し、自主性や社会性を身に付ける大事な時期である少年期においては、地域全体で子どもたちを育んでいく体制づくりが重要であり、関係機関と連携を図りながら、子どもたちの様々な体験活動やスポーツ・文化活動への関心を助長し、豊かな情操と社会生活上でのルールなどを学習する機会の充実を図ってまいります。また、子ども自然教室などの事業を通して、自身が暮らす地域の現状を知る機会をつくり、ふるさとを愛する心を育む活動を推進します。

【主な事業】  
□新規  
■継続  
■子ども自然教室、ほっとクラブ  
■のびのび子育て公演、小・中高生芸術鑑賞事業  
■姉妹都市文化スポーツ交流事業



〈成人教育〉

学びと喜びを目的とした講座の開設や、各種サークル活動への支援を行うことで活力のある毎日が送れるよう、多くの学習機会の提供に努めてまいります。

また、60歳以上の方を対象とした「いちい大学」では、「生きがいづくり」「健康づくり」「仲間づくり」を基本理念に、自主性をもって取り組む機会を提供し、充実した生活を見出すための支援を行ってまいります。

- 【主な事業】□新規■継続
- いちい大学、成人講座
- 羽幌高等学校教養講座、天売高等学校開放講座

〈家庭教育〉

家庭教育は、基本的な生活習慣や社会的なルール、更には学習に対する意欲や態度などの基礎を培う重要な役割を担っている教育の原点であります。

家庭の教育力向上には、親が子どもの教育を行うための知識・技能と態度について学ぶことが必要であり、併せて、親と子どもの成長を社会全体で支えることも重要でありますので、そのための学習機会や情報提供を行ってまいります。

- 【主な事業】□新規■継続
- 羽幌町青少年問題協議会
- 羽幌町子ども会育成連絡協議会及び羽幌町内小中学校PTA連合会補助事業

〈健康づくり、スポーツ活動〉

生涯スポーツは、体力向上や生活習慣病の予防など、心身ともに健康で充実した生活を送るためには欠かせないものであります。

今後においても、誰もが気軽にスポーツ活動に親しみ、参加できる環境の充実を図ってまいります。

施設面では、総合体育館の大規模改修工事を継続するほか、陸上競技場の改修工事に取り掛かります。

- 【主な事業】□新規■継続
- 各種スポーツ教室事業・学校プール開放事業
- マラソン大会実行委員会補助事業
- 総合体育館改修事業
- 陸上競技場改修事業

〈文化活動〉

芸術文化は、実践する側と鑑賞する側の双方それぞれに喜びや感動をもたらし、心豊かな活力ある社会形成にとって極めて大きな意義があります。このため、文化・芸術活動を広く奨励するための取組が必要であり、町民芸術祭等の開催による発表や鑑賞の機会の提供を行ってまいります。

施設面においては、中央公民館(旧館)の建て替えに係る基本設計業務に取り掛かります。

- 【主な事業】□新規■継続
- 離島地区芸術劇場
- 町民芸術祭実行委員会補助
- 中央公民館(旧館)建替え基本設計業務

〈読書活動〉

情報通信メディアの発達・普及により読書環境は大きく変化しておりますが、子どもたちが健やかに育つ上で読書の果たす役割は大きく、言葉を学び、知識を高め、想像力を豊かにし、教養を身に付けていく上で欠くことのできないものがあります。

このようなことから年齢に応じた事業を展開し、幼児期から本を楽しむ環境づくりが必要であり、ブックスタート、セカンドブックプレゼント、おはなし会やブックフェスティバルの開催、更には各学校図書館との連携を図りながら、読書活動を推進してまいります。

また、生涯学習の場として公民館図書室の充実を図りながら、利用者のニーズに対応し身近で利用しやすい図書サービスを目指してまいります。

- 【主な事業】□新規■継続
- ブックスタート、セカンドブックプレゼント事業
- 学校ブックフェスティバル、児童・生徒読書感想文コンクール事業
- 図書室講座、巡回文庫
- 学校図書館連携事業

以上、令和4年度の羽幌町教育行政執行方針を申し上げます。その執行にあたりましては、議員各位をはじめ、学校教育、社会教育、各関係機関、団体等と密接な連携を図りながら、教育の振興発展に努めてまいります。皆様のご理解とご協力をよろしくお願い申し上げます。



# 令和 4 年度

## 北留萌消防組合消防本部・消防署 職員配置表

※ 配置表は4月1日現在・羽幌町所在分

管理者 駒井 久晃

副管理者 今村 裕之

消防本部 消防長(消防司令長) 八谷 久幸 救

総務課 課長(消防司令) 小川原 悟  
主幹(消防司令補) 能登 智行 救

総務係 (主幹 能登 智行) 消防士長 越智 尚樹 救 (消防副士長 中尾 龍太)  
財政係 (主幹 能登 智行) (消防副士長 佐々木 優太)

消防課 (課長 小川原 悟)  
主幹(消防司令補) 長谷川 和宏

予防係 係長(消防司令補) 小笠原 大介 (消防副士長 斉藤 昂亮)  
消防係 (主幹 長谷川 和宏) (消防副士長 阿部 拓夢)

消防署 署長(消防司令) 伊藤 秀和

庶務課 課長(消防司令) 杉澤 伸二  
主幹(消防司令補) 吉崎 智久 救

庶務係 係長(消防司令補) 熊谷 将俊 救\* 消防士長 楠美 佑馬 消防副士長 佐々木 優太 救

予防課 (課長 杉澤 伸二)  
主幹(消防司令補) 太田 都寿

予防係 係長(消防司令補) 加藤 武 救\* 消防副士長 尾崎 誓哉 消防副士長 斉藤 昂亮 救  
消防副士長 羽坂 章吾 救 消防士 伊藤 拓輝 救

警防課 課長(消防司令) 山谷 巧  
主幹(消防司令補) 鎌田 伸司  
主幹(消防司令補) 柿崎 智哉

警防係 (主幹 鎌田 伸司) 消防士長 吉田 周平 消防士 北上 健幸 救 消防士 佐藤 秀平 救  
消防士 藤島 佑 救 消防士 吉村 凌佑 救  
消防士 佐藤 嵩人 救

救急救助係 (主幹 柿崎 智哉) 消防士長 花房 大地 救 消防副士長 阿部 拓夢 救 消防副士長 中尾 龍太 救  
消防副士長 橋詰 瞬 救  
消防副士長 本間 勝久 救 消防士 佐藤 隆希 救

天売分遣所 所長(消防士長) 五十嵐 雄大 救

焼尻分遣所 所長(消防士長) 岩崎 泰樹 救\*

----- 4月1日異動者  
( ) 兼務発令  
\* 昇格者  
救 救急救命士

# 2022(令和4)年国民生活基礎調査にご協力ください

厚生労働行政の企画及び立案に必要な基礎資料を得ることを目的とした統計調査「国民生活基礎調査」を実施します。調査対象世帯の方におかれましては、調査の趣旨、必要性をご理解いただき、ご回答をよろしくお願い致します。

- 調査の期日 令和4年6月2日(世帯票、健康票及び介護票)  
令和4年7月14日(所得票及び貯蓄票)
- 調査票の配布 5月下旬 ※ 調査員が調査対象世帯を訪問し配布します
- 調査の回答 調査票への記入による回答 ※ 調査員が訪問し回収します

**ご注意!!** 調査員をよそおった不審な訪問者や電話、メールなどにご注意ください。  
調査員は「調査員証」を身に付けていますのでご確認ください。

▶お問合せ 留萌振興局保健環境部保健行政室企画総務課総務係 ☎ 0164-42-8310

## 新しい羽幌町職員を紹介します

今年4月に採用となった職員です。よろしくお願い致します！



建設課管理係 主事補

かみなし ゆうや

**上梨 友也** さん（羽幌町出身）

町民のみなさんが安心して暮らせる町になるよう頑張ります。  
よろしくお願い致します。



健康支援課保健係 管理栄養士

えじり もえか

**江尻 萌華** さん（滝川市出身）

羽幌町の管理栄養士として、町民のみなさんのお力になれるよう、日々精進してまいります。  
よろしくお願い致します。



商工観光課観光振興係 主事

さとう ゆうき

**佐藤 裕貴** さん（増毛町出身）

食べることが好きなので、羽幌町の美味しいものをたくさん食べたりして、新生活を満喫したいと思います。  
おいしいところをぜひ教えてください！  
仕事は少しでも早く覚えて、羽幌町のお役に立ちたいです。  
町民の皆様、よろしくお願い致します。



健康支援課保健係 保健師

たかだ みづき

**高田 美月** さん（札幌市出身）

町民の皆様が健康に生活するためのお手伝いができるよう、一生懸命励んでまいります。  
よろしくお願い致します。

# 地域おこし協力隊日記 #9



こんにちは、羽幌地区地域おこし協力隊の三好です。近頃、よく「広報みているよ」とお声がけいただくことがあり、とても嬉しいです。天売地区に新しい協力隊の方が来たので、羽幌町地域おこし協力隊Facebookも始めていきます。どうぞよろしくお願いいたします！

## シーバードフレンドリー (SBF) 認証を受けている事業者の方々へのヒアリング

SBF認証制度のリニューアルに向けて、現・認証事業者にお話を聞きに行きました。

現在のSBF認証制度では、4つの事業者が認証を取得しています。『北るもい漁業協同組合』、『上築有機米生産組合』、『るもい農業協同組合／ホクレン農業協同組合連合会留萌支所』、『株式会社ダイマル乳品』です。私たちが食べる魚介類やお米、アイスクリームの生産者の方々です。

今後のSBF認証制度は、「環境にやさしい取り組みを行う生産者」が「生業を豊かに続けていくための支援」を受けられる仕組みにリニューアルさせていきます。そのために、抱えている課題やチャレンジしたいこと、どんな取り組みをしているか、もっと知りたいと思います。



4つの事業者の取り組みは  
SBFのホームページで紹介しています



## 4月から天売島に 地域おこし協力隊員が着任しました



くどう みどり  
工藤 翠 さん (大分県出身)

- 趣味 読書・鳥の観察(最近) ● 好きな食べ物 カレーライス・みかん
- どうして天売島を選んだの？  
天売島を観光で訪れてから働きたいと思うようになり、家庭教師をしていた経験から役に立てるのではと思い志望しました。
- 天売島ではどんな活動をするの？  
天売高校生の学習面・生活面のサポートや生徒募集誘致パンフレットの作成などを行います。
- 今後の抱負を教えてください  
天売高校生の高校生活がよりよいものとなるよう、精一杯仕事に励みたいと思います。

## 羽幌の自然すなっぷ

「中央防風林にてエゾエンゴサク」

青や紫、白など、多様な色合いをみせる  
“春の妖精(スプリング・エフェメラル)”



お知らせします！

# 第7次羽幌町総合振興計画

令和4年度から令和13年度までを計画期間とする「第7次羽幌町総合振興計画」を策定しました。この計画は、まちの最上位計画として定められ、令和4年度からの10年間を計画期間とする、まちづくりの基本的な目標と方針を定めたものです。計画の策定にあたっては、町民のみなさんの意見を反映させるため、町民アンケート調査、パブリックコメントなどにより意見・提言をいただいたほか、羽幌町総合振興企画調査審議会においてご審議いただきました。計画の概要についてご紹介します。



## ダイジェスト版の配布について

第7次羽幌町総合振興計画の内容を広く町民のみなさまにお知らせするため、「ダイジェスト版」を本紙と一緒にお配りします。ぜひ、ご一読ください。

また、第7次羽幌町総合振興計画の本編は公民館図書室のほか町ホームページからもご覧いただけます。



## お問合せ

地域振興課政策推進係

☎ 68-7013

## 計画の構成

基本目標 … まちの現状と課題を踏まえた、まちづくりの目標を定めたもの  
(10年間)

基本方針 … 基本目標の達成に向けた政策・施策の方針を定めたもの  
(5年間で更新)

## まちづくりの基本目標

### 1 産業の振興

本町の恵まれた自然環境や身近にある資源の再発見、有効活用に努めるとともに、働く人を大切に、農林水産業、商工観光業など、各産業の振興発展を目指していきます。

### 2 健全な行財政運営

将来を見据えた計画的な財政運営により、限りある財源を将来に繋げていきます。また、町民サービスの向上や職員の育成に努めることで、安定的で信頼される行財政運営を図ります。

### 3 医療体制・介護・福祉施策の充実

子どもから高齢者まで、全ての世代が元気でいきいきと生活を送ることができる環境を目指し、各種福祉事業による支援や医療体制の充実化を図ります。

### 4 教育・文化・交流の振興

将来を担う子供たちが夢と希望を持ち、誰もが充実した生活ができる環境づくりに取り組みます。また、学習やスポーツ、芸術文化の振興を図るとともに、国内外での交流機会の充実化を図ります。

### 5 防災の充実

近年頻発している大規模災害から町民の生命・身体・財産を守るため、防災に対する町民意識の向上や効率的、効果的に対応できる体制づくりに努め地域の防災力の強化を図ります。

### 6 自然環境保全・土地利用の推進

本町は雄大な自然環境に加え、天売島、焼尻島が持つ独自の環境から多くの恩恵を受けています。この自然に満ちた土地を後世に引き継ぐため、計画的な土地利用を図り、自然と共生するまちづくりを進めていきます。

### 7 生活環境の充実

全ての人々が安心安全かつ快適に暮らせる環境を目指し、町営住宅や交通体系、上下水道などの生活インフラの整備や防犯対策などに取り組みます。



◇◇◇ あたらしい本 ◇◇◇

一般書

眼球達磨式 澤 大知 著

地球の果ての歩き方 地球の歩き方編集室 編集

まだ誰も見たことのない「未来」の話をしよう オードリー・タン 語り

スキル0でも一目でわかるソーイング大全 オルソン恵子 著

美しい押し花図譜 梶谷 奈允子 著

児童書

あかちゃんといっしょ えがしらみちこ 作

ふしぎな図書館と魔王グライモン 廣嶋 玲子 作

はたらく細胞ワクチン&おくすり図鑑 はたらく細胞製作委員会 監修

和ろうそくは、つなぐ 大西 暢夫 著

生き抜くためのごはんの作り方 有賀 薫ほか 著

◇◇◇ 今月のおすすめ図書 ◇◇◇



灯をともし言葉 花森 安治/著 河出書房新社

「この国この国」より  
たしかに、ぼくら、  
すこし調子にのりすぎた。  
もっと便利に、もっと精巧に、  
もっともつかるように、  
そんなことばかり目がけて、  
かんじんのへ人間ぐがぶつなるか  
考えもしなかった。

「美」「この国」「暮し」「装い」「仕事」「戦争」…  
徹底して庶民に寄り添った雑誌『暮しの手帖』創刊者の、時代を超えて語りかける言葉たちは、  
日々の生活に対する姿勢を見つめなおさせてくれます。

くるまが はしっています。  
みちには ペンキがありますね。  
どうなるの？ どうなるの？  
パジャァー！ ブロローン！



ブロンどろろん 高島 那生/作・絵 小学館

日本マクドナルド「ハッピーセット」の絵本として店頭配布され、大人気を博した作品です。  
奇想天外なアイデアと、自由でのびのびした画風は、理屈抜きにただただひたすら楽しい絵本です。

キラキラ



掲載希望の3才くらいまでのお子さんを募集中！  
詳しくはお問い合わせください。

応募待ってるオロ！  
QRコードから直接  
申込みできるオロ！



地域振興課広報広聴係  
☎ 0164-68-7013 (課直通)  
✉ c-kouhou@town.haboro.lg.jp

図書室カレンダー

5月						
日	月	火	水	木	金	土
					13	14
15	16	17	18	19	20	21
22	23	24	25	26	27	28
29	30	31				

6月						
日	月	火	水	木	金	土
			1	2	3	4
5	6	7	8	9	10	11
12	13	14	15	16	17	18

○印は「図書室がお休み」の日です  
☆印は「あざらしおはなし会」の日です



えほんをよんだり  
おんがくをやるよ！  
あそびにきてね！



6月11日(土)  
14時00分 から



# 年に1回は健康診査を受けていますか？

文= 佐々木 あゆみ (保健師)

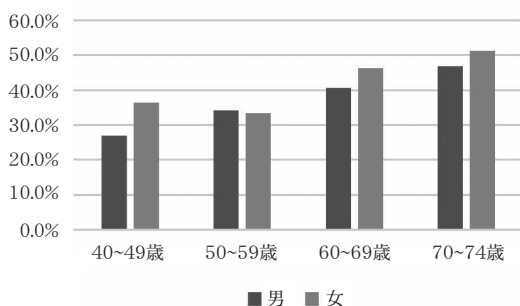
みなさんは年に1回は健康診査を受けていますか？「忙しくてしばらく健診を受けていない」「どこも体調が悪くないから健診は受けなくて良いと思っている」という方はいませんか？

町では、町内の国民健康保険加入者40～74歳の方を対象に特定健診を実施しています。令和3年度の実受診率は43.3%と令和2年度に比べると少し増加しましたが、いまだ国の目標値60%には届かない状況です。

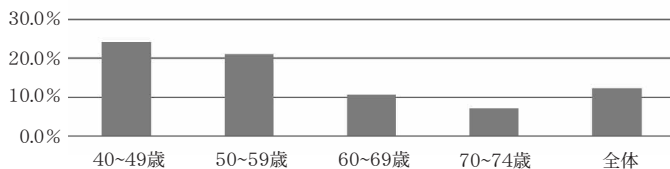
令和3年度の実受診率を年齢別に見ると、男女ともに40～50代が低く、全体的に男性が低い傾向にあります。(★1)働き盛りで忙しく、まだ体の不調もないために健診を受診していない方が多いのかもしれませんが。

また、令和2年度の特定健診対象者のうち医療機関も健診も受診していない方は、全体で12.1%、年齢別にみると、40～50代が多く20%以上を占めています。(★2) その方々は1年以上自分の血液検査など身体状態を把握していないことが予測されます。

★1 令和3年度 特定健診受診率(年齢別)



★2 令和2年度 医療機関・健診未受診者率 (医療機関や人間ドックの検査結果を町に提出していない方を含む)



町では、毎年特定健診対象の方に個別ハガキや電話による受診勧奨を行っていますが、拒否的・消極的で受診に至らなかった方が10%以上いました。

生活習慣病は自覚症状がありません。自覚症状が出てからの受診では治療が必要になる場合が多く、結果的に多くの時間とお金を使うこととなります。

「忙しくてしばらく健診を受けていない」「どこも体調が悪くないから健診は受けなくて良いと思っている」という方は、今年度必ず1回は健康診査を受診して自分の体の状態を把握し、健康でいられるような生活を心掛けていきましょう。

集団健診では、20～39歳の方、後期高齢者医療保険加入者、生活保護受給者も500円で特定健診を受診することができます。今年度は次の日程で行いますので、ぜひお申込みください。

	集団健診	個別健診
日程	令和4年7月22日(金)～令和4年7月24日(日)	令和4年6月1日(水)～令和5年2月28日(火)
場所	すこやか健康センター	北海道立羽幌病院 加藤病院
申込方法	令和4年6月17日(金)までにすこやか健康センターへお申込みください ※詳細は、配布されている総合健診チラシをご確認ください	受診希望日の1週間前までにすこやか健康センターへお申込みください ※詳細は、対象者(国民健康保険加入者40～74歳)の方に個別通知(はがき)を送付します
その他	冬季総合健診のお知らせは11月上旬にチラシを配布する予定	

☎お問合せ すこやか健康センター内 健康支援課保健係 ☎ 62-6020



# まちの出来事

from.  
photoclip

4月 | April



**1** 焼尻小中学校で入学式が行われました。小学校1名、中学校1名の新一年生が学校生活の一步を踏み出しました。焼尻中学校の入学生は7年ぶりになります。

(写真は焼尻小中学校提供) (4/6)

**2** 春のセーフティーコールが行われました。関係7団体から約30名が集まり、羽幌町老人福祉センター前と向かいの歩道に分かれ、旗を持ち交通安全を促しました。(4/15)

**4** 令和4年度羽幌町いちい大学入学式並びに始業式が行われました。新入生の齊藤忠栄さんへ学長の山口教育長から学生証が交付されました。本年度は33名でのスタートとなります。(4/15)

**3** 株式会社 北一組 忠津社長が役場を訪れ、地域貢献事業として新型コロナウイルス感染症予防対策に関する物品(マスク・泡ハンドソープ・手指用消毒液・使い捨て手袋)をご寄贈いただきました。寄贈品は町内小中学校および天売高校に在学する児童生徒の新型コロナウイルス感染症予防に活用されます。(4/20)

**5** あいにくの天気の中、役場駐車場で肥料「きりりコンポスト」の配布が行われ、約1,600袋を配布しました。(4/23)

まちの出来事はホームページの「フォトクリップ」コーナーでもご紹介しています。

※ 一部、写真撮影時のみマスクをはずしています

# ～ 地域住民で守る ～ 「子ども110番の家」

## 「危険を感じたら、すぐにかけてむ！」

**通** 学中や遊んでいる途中で、子どもが不審者に追いかけられたり、声をかけられたとき、すぐに安全な場所に避難できるよう、「子ども110番の家」を登録しています。

町内の各事業所等にご協力いただき、現在44か所の登録があります。

ご家庭でもお子さんと一緒に通学路等にある「子ども110番の家」を確認していただき、お子さんには、「怖いことや不安なことがあったら迷わず『子ども110番の家』に駆け込みなさい」と指導してください。犯罪被害を未然に防ぐことが大切です。

**町** 内でも、過去に不審者が発生した事例が確認されており、地域で子どもたちを守っていく必要があります。「子ども110番の家」の登録事業所は随時募集していますので、みなさんのご協力をお願いします。

**社** 会教育課では「子ども110番の家マップ」を作成しており、毎年、羽幌小学校1年生に配付しています。最新情報は町ホームページに掲載していますのでご覧ください。

また、「登録事業所プレート」も作成しており、子どもたちが一目で「子ども110番の家」とわかるように掲示してもらおうようご協力いただいています。

### 「子ども110番の家」登録事業所

- |                |                              |                   |              |
|----------------|------------------------------|-------------------|--------------|
| 1 羽幌町総合体育館     | 19 沿岸バス本社ターミナル               | 27 石川商店[金物店]      | 36 マツダ興業     |
| 2 はた精肉店        | 20 旭屋書店                      | 28 藤森電設           | 37 工藤工務所     |
| 3 羽幌町中央公民館     | 21 セイコーマート羽幌北大通店             | 29 羽幌郵便局          | 38 行町工業所     |
| 4 沿岸バス羽幌ターミナル  | 22 伊藤忠エネクスホームライフ<br>北海道羽幌販売課 | 30 澤井商事羽幌営業所      | 39 逢坂建設      |
| 5 セイコーマート羽幌南町店 | 23 道北土木                      | 31 セイコーマートよこやま羽幌店 | 40 金比羅クリーニング |
| 6 明和電機         | 24 高田モータース商会                 | 32 北一組            | 41 萌州建設      |
| 7 山岸建設         | 25 北日本設備                     | 33 セブンイレブン役場前店    | 42 芳賀建設      |
| 8 はぼろ調剤薬局      | 26 豊島理容院                     | 34 羽幌町役場          | 43 羽幌沿海フェリー  |
| 9 山口興業         |                              | 35 旭川トヨタ自動車羽幌店    | 44 築別郵便局     |
| 10 斗セキ北海道羽幌営業所 |                              |                   |              |
| 11 朝日石油        |                              |                   |              |
| 12 石川土木工業      |                              |                   |              |
| 13 ドリームこばやし    |                              |                   |              |
| 14 真鍋整骨院       |                              |                   |              |
| 15 水上建設工業所     |                              |                   |              |
| 16 華月          |                              |                   |              |
| 17 喫茶ガロ        |                              |                   |              |
| 18 リカーショップ カクイ |                              |                   |              |



☎ お問合せ・協力の申込み 中央公民館内 社会教育課社会教育係 ☎ 62-1178

けいさつミニ広報紙

# ピッシリ山

文 = 海野 渡 (北大通交番)



## 春の地域安全運動『みんなで築こう、安全で安心な大地』

実施期間 5月11日(水)～5月20日(金)

- 子供を犯罪被害から守るため「防犯ブザー」や「防犯ホイッスル」を持たせましょう。
- 女性が犯罪被害に遭わないため、夜間に人通りの少ない道を歩くのは避けましょう。
- イヤホンで音楽を聴いたりスマートフォンを操作しながら歩かないようにしましょう。
- 息子や孫を名乗る者から「かばんをなくした」、役所の職員などを名乗る者から電話で「医療費の還付金をATMで受け取れます」などと言われたら詐欺です。注意しましょう。



### 防犯標語「いかのおすし」

「いか」～ ついて「いか」ない  
「の」～ くるまに「の」らない  
「お」～ 「お」おきなこえをだす  
「す」～ 「す」ぐににげだす  
「し」～ だれかに「し」らせる

### 北海道警察情報発信ツール



ほくとくん防犯メール



Twitter



Yahoo!防災速報

## 生活経済事犯被害の未然防止 悪質商法の被害に遭わないためのキーワード 『悪質業者は、う・そ・つ・き!』

### 『【う】まい話は信用しない!』の【う】

うますぎる話、絶対もうかる話などには、大きな落とし穴がつきものです!

### 『【そ】うだんする!』の【そ】

ひとりで悩んだり、判断したりせず、家族・知人・相談機関に相談を!

### 『【つ】られて返事をしない! すぐに契約しない!』の【つ】

悪質業者は、言葉巧みに「すぐに契約をするように」迫ってきます!

### 『【き】っぱり! はっきり! 断る!』の【き】

あいまいな返事はせず、キッパリ! ハッキリ! 断る!

## 自転車の安全利用の促進

自転車を使用する際は、次のことに注意しましょう。

- 使用する自転車は、あらかじめ必要な点検や整備をしましょう。
- 自転車に乗るときは、子供も大人も乗車用ヘルメットを着用しましょう。
- 携帯電話を使用したり、傘を差す等による片手での運転はいけません。
- イヤホンなどで周囲の音が十分に聞こえない状態での運転はいけません。
- 万が一に備えて、自転車損害賠償保険などに加入しましょう。



➔お問合せ

羽幌警察署 ☎ 62-1110 北大通交番 ☎ 62-1569

羽幌警察署HP <https://www.police.pref.hokkaido.lg.jp/00ps/haboro-syo/>

『三ない運動+1』の推進! 暴力団を『利用しない』『恐れぬ』『金を出さない』+『交際しない』

待ち望んでいたゴールデンウィークもあっという間でしたが、まだまだ行楽シーズンは続きます。外出の際は十分な新型コロナウイルス感染症対策と時間にゆとりを持って行動しましょう。それでは、今月の情報プラザです。

☎ 0164-68-7013(課直通)  
✉ c-kouhou@town.haboro.lg.jp  
🌐 http://www.town.haboro.lg.jp/

## おしらせ



### 4月の交通事故・消防に関するお知らせ

羽幌警察署並びに消防署から4月における各件数などのお知らせです。

#### 交通事故情報

区分	当月	(1月からの累計)
発生件数	1件	( 2件)
死者	0人	( 0人)
負傷者	1人	( 2人)

#### 消防情報

区分	当月	(1月からの累計)
救急出動	28件	( 118件)
搬送人員	28人	( 112人)
火災件数	0件	( 0件)
損害額	0千円	( 0千円)
死者	0人	( 0人)
負傷者	0人	( 0人)

### 狂犬病予防注射を実施します

- 注射料金 3,240円
- 訪問料 600円(戸別訪問希望者のみ)
- 役場から事前に送付された「予防注射済証」を持参してください。

- 注意事項
- ※新型コロナウイルス感染症の感染拡大を防止するため、以下の点について注意してください。
  - ・発熱などの症状がある方はご来場を控えてください。
  - ・マスクの着用や咳エチケットにご協力ください。
  - ・近距離での会話や接触を極力避けてください。

※本日程で注射を受けられない場合は、動物病院で狂犬病予防注射を受け、町民課環境衛生係にて「予防注射済証」の交付を受けてください。

※犬の転居、譲渡、死亡などの場合には、鑑札を持参して、町民課環境衛生係で手続きをしてください。

### 犬の登録

生後3カ月以上の犬は、市町村長に登録の申請をすることになっています。

- 受付時間 8時45分～17時30分(役場閉庁日を除く)
- 登録内容 飼い主：住所・氏名、電話番号  
犬：種類、毛色、性別、生年月日、犬名、犬の特徴
- 登録料 3,000円(犬の生涯に1回)

※予防注射時も申請を受け付けますが、できるだけ事前に登録されますようお願いいたします。

### スポーツ公園パークゴルフ場オープン

桜・池コース及び望潮コースは5月1日からオープンしています。

#### 利用案内

- 開放時間は6時00分から日没までです。なお、望潮コースは、金・土曜日21時00分までナイター営業を行います。
- コース内は禁煙ですのでご理解願います。
- 施設内にゴミ箱は設置しておりません。ゴミは各自でお持ち帰りください。
- 芝の育成のため、次の曜日は閉鎖します。
  - ◇ 桜・池コース…毎週水曜日
  - ◇ 望潮コース…毎週木曜日
- 規定曜日のほか、雨天時や降雨後などコンディションによってはコースを閉鎖する場合がありますので、ご了承願います。
- 望潮コースをご利用の際は、施設管理に係る協力金として1日100円をお願いいたします。

#### お問合せ

総合体育館内 社会教育課体育振興係 ☎ 62-6030

### はかりの定期検査を実施します

商店、スーパーマーケット、食品加工場、学校、病院などで、取引や証明上の計量に使用する「はかり」は、2年に1度、都道府県知事が実施する定期検査を受け検査済証印等が付されたものでなければなりません。

羽幌町では次の場所で集合検査を行いますので、対象のはかりをお持ちの方はご来場ください。

#### 検査済証印等が付された「はかり」とは

検定等に合格したはかりの銘板等に検定証印もしくは基準適合証印が付されています



#### 定期検査合格後

定期検査済証印が付されます



#### 定期検査日・場所

対象地区	日時	場所
焼尻地区	6月14日(火) 10時30分～11時30分	役場焼尻支所
天売地区	6月14日(火) 16時15分～17時00分	役場天売支所
市街地区	6月15日(水) 13時30分～16時00分	中央公民館 小ホール

#### お問合せ

商工観光課商工労働係 ☎ 68-7007(課直通)

### 自動車税種別割の納期限は5月31日(火)です!

自動車税種別割は、4月1日現在運輸支局に登録されている所有者(所有権留保自動車の場合は使用者)に課せられる税金です。忘れずに納期限までに納めましょう!

自動車税種別割は、金融機関や郵便局での納付ほか、インターネットサイトからのクレジット納付や、指定のコンビニエンスストアでの納付ができます。

また、今年度からスマートフォンアプリを利用した「スマホ納税」も可能になりました。

自動車税種別割を納期限までに納付すると、応援店で特典サービスが受けられる「自動車税種別割スマイル納税キャンペーン」を実施しています。詳しくは、道税ホームページをご覧ください。

#### 納税通知書の発付 5月6日(金)

※お手元に届かない場合は、札幌道税事務所自動車税部(☎ 011-746-1190)までご連絡ください。

#### お問合せ

留萌振興局税務課  
☎ 0164-42-8418 (8時45分～17時30分)

### あなたの無線機器は大丈夫?

インターネット等で販売している外国規格の無線機は、電波法の基準を満たしていないため、国内では使用できません。使用すると、テレビや重要な無線通信に妨害を与えるおそれがあります。無線機を購入の際には必ず、「技術基準適合証明等のマーク」の確認をお願いします。電波に関する困りごとやご相談は、お問い合わせください。

#### 相談・お問合せ

総務省 北海道総合通信局 ☎ 011-737-0099  
受付時間：8時30分～12時00分  
13時00分～17時00分  
(土日・祝日除く)



技術基準適合証明等のマーク

## 相談



### 「特設人権相談所」を開設します

家庭内の問題や借地借家の問題、隣近所のもめごとなど、相談内容についての秘密は固く守られますので、お気軽にご相談ください。

日時 6月1日(水) 13時00分～15時00分

※新型コロナウイルス感染症の状況により延期または中止の場合があります

会場 中央公民館 第2研修室

相談料 無料

#### お問合せ

町民課総合受付係 ☎ 68-7003(課直通)

**北海道立羽幌病院からのお知らせ【令和4年6月分外来診療体制】**

		月	火	水	木	金	応援医師等	受付時間
午前	予約優先	○	○	○	☎	○	☎は消化器 佐々尾医師 ☎は呼吸器 ☎は禁煙外来 重原医師 (*9日・23日完全予約)	8:00~11:00
	予約制	○	○	○	○	○	(第4水曜日 22日は休診) ☎は循環器 (*第4水曜日 22日) 留萌市立病院 高橋医師	※完全予約制
	予約外	○	○	○	○	○	砂川市立病院 木村医師 (30日) ※変更となる場合もあります	8:00~11:00
	予約制	○					引野医師 (6日) 八島医師 (2日・8日・16日・29日)	※予約制
	予約優先					○	穴口医師 (3日・10日・17日・24日)	8:00~11:00
午後	予約制	○					佐々尾医師 重原医師 (*9日・23日)	※完全予約制
	予約優先		○		○		(2日・7日・9日・14日・16日・21日・23日・28日・30日)	13:30~15:00 (2日・9日・14日・16日・23日・28日・30日は内科のみ)
	予約制		○				渡部医師 (14日・28日) 八島医師 (30日) 覚田医師 (3日・17日)	※完全予約制
	予約優先					○	穴口医師 (2日・9日・16日・23日)	13:30~15:00
	小児科	○	○	○	○	○	旭川医大医師 (日程未定)	8:00~11:00 13:00~15:00
婦人科 (毎週火曜日)		○				金野医師 (7日・14日・21日・28日)	8:00~11:00 13:30~15:00	
眼科 (毎週火曜日及び第2・4水曜日)		○	○	*		旭川医大医師 (7日・8日・14日・21日・22日・28日) ※変更となる場合もあります	※全日完全予約制 (*8日・22日は予約検査のみ)	
泌尿器科 (毎週木曜日)					○	札幌医大医師 (2日・9日・16日・23日・30日)	8:00~10:30	
耳鼻咽喉科 (第1・3・5水曜日)			○			札幌医大医師 (1日・15日・29日)	※完全予約制	
皮膚科 (毎週金曜日)					○	札幌医大医師 (3日・10日・17日・24日)	8:00~11:00	
人間ドック・特定健診	人間ドック:毎週水曜日 特定健診及び生活習慣病健診:月~木曜日						※完全予約制	

注) 外科と整形外科の外来は、午前は緊急性のある方のみでの受付となり、定期受診や関節注射は午後となります。  
注) 午前の内科診療は予約の方を優先に診療します。受診の前日までに電話等で予約されることをお勧めします。


**砂川市立病院木村医師の総合診療は、希望された方全てへの診療はできない場合があります。**

☎お問合せ 北海道立羽幌病院 ☎ 62-6060

**健康**

**6月の急病診療当番医**

道立羽幌病院については土・日曜日及び祝日を含め、救急診療を行っています。

19日(日) 加藤病院(羽幌町) ☎ 62-1005 

**6月の保健・子育てカレンダー**

町内の保健事業や子育て教室の日程です。

日程	事業	受付・実施時間	会場
15日(水)	野苺くらぶ★	10時30分~	天売 ちびっコランド
16日(木)	乳児健診 * 3歳児健診	13時00分~	健康センター
21日(火)	焼尻地区総合健診*	6時00分~	焼尻 研修センター
22日(水)	天売地区総合健診*	6時00分~	天売 研修センター
28日(火)	あそびの広場★	10時30分~	焼尻 研修センター
29日(水)	野苺くらぶ★	10時30分~	焼尻 研修センター
13日(月)			
27日(月)	うさこちゃん 毎週 遊びの広場★	9時30分~	健康センター
毎週水	すくすく★	9時30分~	健康センター
毎週木	あいあいサークル★	9時30分~	健康センター

**「どごうさ」開放中です!  
(13時00分 ~ 16時00分)**

小学校入学前のお子さんと保護者を対象に、すこやか健康センター内で保育士を常駐させて遊び場を開放しています。育児相談なども随時行っていますので、ぜひご利用ください。

**<お知らせ>**  
「どごうさに行きたいけど、小学生の兄弟がいるから行けない!」という方、乳幼児の弟妹が利用している場合は、一緒に小学生も入室可能です。  
※ただし、保護者の同伴が必要です。

お問合せ すこやか健康センター内  
★子育て支援センター ☎ 62-1656  
\*健康支援課保健係 ☎ 62-6020

**6月の定例相談**

**年金相談**

年金加入状況の確認、納付書や年金手帳の再発行手続きなど年金に係る相談を受け付けています。

**相談には予約が必要です**

希望される方は、相談日の一週間前までにご予約ください。(定員になり次第、締め切ることがあります)

日時 6月9日(木) 10時00分~16時00分  
※新型コロナウイルス感染症の状況により延期  
または中止の場合があります

会場 役場4階 大会議室

予約・お問合せ 日本年金機構留萌年金事務所 ☎ 0164-43-7211

**行政相談**

行政に関することでわからないことがあれば、お気軽にご相談ください。相談内容の秘密は厳守されます。

日時 6月9日(木) 13時30分~15時30分  
※新型コロナウイルス感染症の状況により延期  
または中止の場合があります

会場 役場1階 相談室

お問合せ 町民課総合受付係 ☎ 68-7003 (課直通)

**障がいに関する相談**

年齢や障がいの種類、障害者手帳の有無は問いません。無料で相談できますので気軽にご利用ください。

日時 毎週水曜日 9時00分 ~ 17時00分(祝日除く)  
会場 スタジオ囲炉裏 (羽幌町寿町2番地の5)  
連絡・お問合せ NPO法人 ウェルアナザーデザイン  
☎ 0164-56-1662/080-5723-9264 (携帯電話)

**生活・仕事相談会のご案内**

自立相談支援事業所「るもい生活あんしんセンター」では、生活や仕事等でお困りの方を対象に相談会を行っています。詳しくは下記の予約・お問い合わせ先までご連絡ください。

日時 5月26日(木)・6月9日(木)  
13時30分~15時20分 (1 枠50分)  
※要事前予約  
【相談日の前日 15時00分まで】

場所 羽幌町勤労青少年ホーム 相談室  
料金 無料

予約・お問合せ 自立相談支援事業所「るもい生活あんしんセンター」  
☎ 0164-56-1616

## 人のうごき

令和4年4月届出分を掲載（希望者のみ）

### おたんじょう

吉田 理人<sup>りひと</sup>くん（周平・滯） 幸町  
佐藤 環来<sup>めぐる</sup>くん（幸裕・真美） 南4の2

### おくやみ

印部 あき子<sup>あきこ</sup>さん 92歳 栄町  
小池 美枝子<sup>みえこ</sup>さん 74歳 幸町  
三上 勝彦<sup>かつひこ</sup>さん 74歳 北5の2  
野宮 重信<sup>しげのぶ</sup>さん 91歳 港町  
村上 和代<sup>わしろ</sup>さん 94歳 北2の2  
遠田 京子<sup>きょうこ</sup>さん 89歳 南大通5  
梅澤 徹夫<sup>てつお</sup>さん 86歳 北大通1  
茶谷 忠雄<sup>ただゆ</sup>さん 87歳 北2の1  
杉澤 作太郎<sup>さくたろう</sup>さん 95歳 栄町  
畑中 智恵<sup>ちえ</sup>さん 78歳 栄町

### 人口と世帯数（4月末）

人口	6,461人	(+27)
男	3,100人	(+26)
女	3,361人	(+1)
世帯数	3,482世帯	(+44)

( )は前月比

#### ※広報はぼろ4月号の訂正について

広報はぼろ4月号の19ページ「3月の交通事故・消防に関するお知らせ」の表に誤りがありました。お詫び申し上げますとともに次のとおり訂正します。

(誤)	区分	毎月	(1月からの累計)
	搬送人員	0人	0人
	火災件数	28件	84件

(正)	区分	毎月	(1月からの累計)
	搬送人員	28人	84人
	火災件数	0件	0件



## Dr. 佐々尾の健康カルテ

「足がむくみます」という方は外来では少なくとも1日に1回は出会うありふれたものでめずらしいものではありません。おそらく経験のある方も多く、外来で相談することもあると思います。多くの場合、「肝臓と心臓と腎臓は悪くないですね。」と言われ、場合によっては利尿薬が処方されることもあります。実際ほとんどの場合で不要ですが、「薬出しておきますね」という医師と患者の互いの理由のない安心感で処方されることがあります。

「むくみ」を「浮腫」と私たちは表現します。なぜむくむのでしょうか。人間の体の60%は水分できています。例えば体重が60Kgの方であれば、36Lもの水分が循環しています。そのうち、体の細胞には24L、血管に4L、それ以外の残り10L弱が細胞と血管の間を巡っています。この細胞と血管の間（間質と言います）の水分が増えてしまうのが「浮腫」です。この間質の面積はサッカー場に相当するとされますから、そこに10L程度では大したことないように見え、多少増えても問題なさそうですが、血管から漏れ出た水分が多くなると、そもそもそれ以上広げられるスペースがない中では圧力が高くなり、皮膚が押されてパンパンになっていきます。間質に余分に貯まった水分が3L程度までならばゼリー状に変化させて対応できますが、3Lを超えてくると水として貯まっていきます。この水は「塩水」です。体の中にある水は、塩と一緒に動くと言っても過言ではなく、「塩水」という表現がよいでしょう。ですから、むくむ方はまず食事で摂取している塩分が適切なのかを見直してください。「気をつけている」という方であっても、むくんでいる場合はより塩分制限を強化する必要があります。

血管から漏れ出た水分は回収されなければいけません。血管とリンパ管の主に2通りの経路で回収されていきます。回収されるためには、体のタンパク質（アルブミン）の濃度も重要で、それが少ない場合にはうまく回収されなくなりむくみやすくなります。血管やリンパ管の循環が悪ければ（言い換えれば渋滞してしまう）、回収がうまくいなくなりむくみやすくなります。静脈やリンパ管がきちんと働くには、その場所の筋肉が働かなければなりません。高齢者がむくみやすくなるのは筋力が低下するためと言えます。筋肉が少ないところ、めったに動かないところがむくみやすい部分です。肥満や同じ姿勢を長時間続けること、膝や股関節の変形、便秘でいきむことも原因となります。

まとめると、むくむ原因は「塩水」なので増やさないように塩分を制限すること、循環がよくなるように運動すること、肥満を改善すること、同じ姿勢でいないことが重要です。

(北海道立羽幌病院 副院長 佐々尾 航 医師)

