

contents.

羽幌町優良青少年顕彰 ②

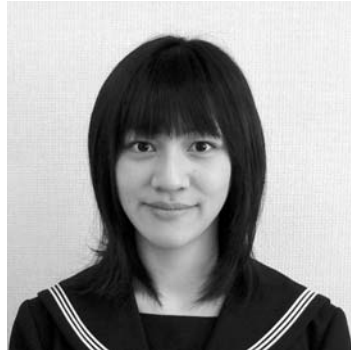
お知らせします！長寿医療制度 ④

定額給付金の手つづきを忘れずに ⑧

こんにちは栄養士です | 高血圧と食事「うす味でおいしく」 ⑨

情報プラザ | 「希望の家」事業を終了します ⑭





清水 香奈 (しみず かな)  
北海道羽幌高等学校 3 学年

☑ 中学生から韓国語に興味を持ち、独学で韓国語を学び、日韓青少年交流事業では韓国訪問時の通訳やホームスティの受け入れなど中心的な役割を果たし、その実行力と奉仕の心は他の模範とされています。

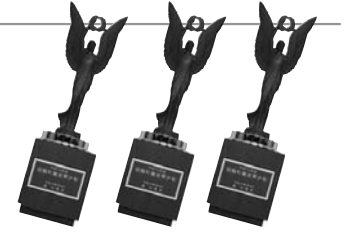


加賀谷 理沙 (かがや りさ)  
羽幌町立羽幌中学校 3 学年

☑ 「馬の絵作品展」、「全国中学生海の図画コンクール」などの各作品展で入選、入賞を果たし、「平成20年度第21回牛やミルクのある風景絵画コンクール」では最高賞である北海道知事賞を受賞されました。

# 豊かな心と実践力をたたえます 平成20年度羽幌町優良青少年顕彰

今年の羽幌町優良青少年顕彰には、芸術の分野で優れた成績を残し、子供会活動やボランティアなどで活躍した6名と2団体が選ばれました。その功績をご紹介します。



松下 亜由実 (まつした あゆみ)  
羽幌町立羽幌小学校 6 学年

☑ 平成20年度ピアノコンチェルトコンテスト「ノースフェスタ2008」において、日頃の練習の成果を発揮され、ピアノ小品集I部門でオーディエンス銀賞、審査員賞では最高賞である最優秀演奏賞を受賞されました。



森 彩水 (もり あやみ)  
羽幌町立羽幌小学校 2 学年

☑ 平成20年度ピアノコンチェルトコンテスト「ノースフェスタ2008」において、日頃の練習の成果を発揮され、バイエル・童謡部門で審査員優秀演奏賞、オーディエンス賞では最高賞である金賞を受賞されました。



大波子供会

☑ 40年余りの長きにわたり、北留萌消防組合消防署が実施している春と秋の火災予防運動に合わせ、会員が拍子木を打ち、町内地域を巡回して火の用心を呼びかけ、火災予防の啓蒙に努めています。地域住民からも感謝され、子ども会活動の活発化に貢献するこの活動は他の模範とされています。



梅原 豊史 (うめはら あつし)  
羽幌町立羽幌中学校 3 学年

☑ 神田日勝記念美術館主催の「馬の絵作品展」において、小学校4年生から連続で入選、入賞を果たし、「平成20年度第14回馬の絵作品展」では最高賞である文部科学大臣賞を受賞されました。



佐井 紗都稀 (さい さつき)  
羽幌町立羽幌小学校 4 学年

☑ 「平成20年度留萌支庁管内愛鳥週間ポスターコンクール」で入賞、さらに全道規模で開催された「平成20年度野鳥絵画展」では最高賞である金賞を受賞されました。

羽幌町学生ボランティア ゆきんこ

☑ 平成15年に羽幌高校生徒6名で設立、現在29名の会員が小中学生を対象にしたサマーキャンプの実施、留萌中部地域子ども発達支援センターの療育支援、特別養護老人ホームの慰問、ふれあい広場など羽幌町社会福祉協議会事業への参加、リングプル・古切手の収集による福祉器具の寄贈など、自らも学びながら幅広いボランティア活動に取り組み、他の模範とされています。





## 健康アドバイス

### 健康診断を受けましょう

高齢になるにつれて発生率が高くなる生活習慣病は、初期の頃には自覚症状が現れないことが多いため、早期発見には健康診断を受けることが大切です。発見が遅れるとその分症状も重くなります。1年に1回は健康診断を受け、体調管理を万全に！

#### 健康診断を受ける時のポイント

- 毎年決まった医療機関で受ける  
検査項目や基準値は実施機関によって異なることがあります。同じ医療機関で継続して受けたほうが検査結果を有効に使えます。
- 「要精検」は必ず受診  
「要精検」とは、「精密検査が必要」の略で、より詳しく調べる必要があるということです。疑いを晴らすためにも必ず受診しましょう。
- 検査結果は記録しておく  
検査結果表は大切に保管し、体調変調時の比較に用いるなど、日常の健康管理に生かしましょう。
- かかりつけ医にも報告する  
かかりつけ医以外の医療機関で健康診断を受けたときは、その結果を報告しておきましょう。普段の診察時などの参考になります。



#### お問い合わせ

福祉課国保医療年金係 ☎62-1211(内線126)

✉fukushi@town.haboro.hokkaido.jp

#### 5. 平成21年4月以降に加入する方

平成21年度に入ってから加入される方は、納入通知書または口座振替で納めていただきます。

納付の開始時期は、4月～6月の間に加入される方は7月から、7月以降に加入される方は加入月の翌月以降随時開始となります。



#### 保険料の支払い方法はなぜ違うの？

長寿医療制度の保険料の納付方法は、年金引去りが基本ですが、つぎの事由に該当する場合は年金引去りはされませんのでご注意ください。

事由	納付方法
年金引去りから口座振替への変更を申し出た場合(申し出の時期により変更時期は異なります)	口座振替
年金受給額が年間18万円未満の場合(介護保険料が年金から引去りされていない場合)	納入通知書
介護保険と長寿医療制度の保険料の合計額が年金受給額の半分を超える場合	納入通知書

※ 納入通知書及び口座振替の場合の納期は、7月～2月までの8期です。

※ 納付方法は、納入通知書から口座振替に変更することも可能です。

#### 「仮徴収額」ってなに？

長寿医療制度の保険料は本来、前年の所得額を基に算定しますが、年金引去りで保険料を納める場合、4月はまだ前年の所得が確定していない時期なので、4月の年金からは暫定的に2月に引去りした保険料と同じ額を引去ります。

本来の正式な保険料は所得の確定後に決定し、7月にお知らせすることになりますが、正式にお知らせする前に暫定的に引去りする保険料額のことを「仮徴収額」といいます。

なお、前年度に引き続き年金引去りにより納付される方には「仮徴収額のお知らせ」が、4月から初めて年金引去りとなる方には「仮徴収額決定通知書」がそれぞれ4月上旬に送付されます。

# お知らせします！長寿医療制度

## ～平成21年度の保険料の納付方法について～

長寿医療制度(後期高齢者医療制度)がスタートしてから間もなく1年が経過します。新年度を迎えるにあたって、平成21年度(4月～9月分)の保険料の納付方法についてお知らせします。下記に記載しているのは基本的なパターンですので、どのパターンにも当てはまらない場合はお問い合わせください。

#### 1. これまで年金から差し引かれていた方

平成21年4月からも年金から差し引かれます。4月、6月、8月の保険料額は、原則2月に引去りされた保険料と同じ額が差し引かれます。

#### 3. 軽減措置により平成20年10月から納めていない方

軽減措置の該当により平成20年度の保険料を4月、6月、8月の年金引去りで納め終わった方は、10月以降は納める必要がありませんでした。平成21年度の保険料は、9月までは納入通知書または口座振替で、10月以降は年金から差し引かれます。保険料額等は7月にお送りする「保険料額決定通知書」でご確認ください。

#### 2. 平成20年4月2日から10月2日の間に加入した方

これまでは納入通知書または口座振替で納めていましたが、平成21年4月からは年金引去りに変わります。保険料額は、4月1日から15日までの間にお送りする「仮徴収額決定通知書」でご確認ください。

#### 4. 前記1～3に当てはまらない方

これまでは納入通知書または口座振替で納めていましたが、平成21年度も引き続き納入通知書または口座振替で納めていただきます。ただし、平成21年度の保険料額によっては、10月から年金引去りに変わる場合があります。保険料額及び納付方法は、7月にお送りする「保険料額決定通知書」でご確認ください。



## 【職員手当の状況】

職員には給料のほか、扶養手当などの職員手当がそれぞれ対象となる職員に支給されます。主な手当は表のとおりとなっています。その他に管理職手当などがありますが、その勤務の状況に応じて支給されます。

なお、職員手当（退職手当を除く）のうち、住居手当のみ国の制度と一部内容が異なりますが、他の制度については国の支給要件と同じとなっています。

扶養手当	月額	特殊勤務手当	金額
配偶者	13,000円	①伝染病防疫救治作業手当	400円/日
配偶者を除く扶養親族	6,500円	②死体処理作業手当	2,000円/回
（内1人）配偶者がいない場合	11,000円	③野犬掃討作業手当	500円/日
特定加算(1人につき)	5,000円	④税務外勤手当	300円/日
15歳に達する日以後最初の4月1日から、22歳に達する日以後の最初の3月31日までにある子（高校生・大学生）		⑤除排雪等業務手当（11月～翌年3月）	3,000円/月
		⑥家畜飼育手当	5,000円/月

寒冷地手当	月額
11月から翌年3月まで	8,800円～23,360円

冬期間の暖房用燃料等の生計費増に対する補填として、扶養家族の数等に応じて支給（平成21年度までの経過措置）

通勤手当	月額
交通機関利用者	上限 55,000円
自動車等使用者	2,000円～24,500円

退職手当	自己都合	勤奨・定年
勤続20年	23.50月分	30.55月分
勤続25年	33.50月分	41.34月分
勤続35年	47.50月分	59.28月分
最高限度額	59.28月分	59.28月分

時間外勤務手当	総額	職員1人あたり
支給実績(平成19年度)	18,911千円	164千円

期末勤勉手当	期末手当	勤勉手当	合計
6月期	1.4月分	0.725月分	2.125月分
12月期	1.6月分	0.775月分	2.375月分
計	3.0月分	1.50月分	4.50月分

職制上の段階、職務の級等による加算措置あり。

理事者	給料月額	期末手当	議会議員	給料月額	期末手当
町長	774,000円	4.40月分	議長	247,500円	4.40月分
副町長	637,000円	4.40月分	副議長	202,500円	4.40月分
教育長	581,000円	4.40月分	議員	180,000円	4.40月分

お問い合わせ：総務課職員係	☎62-1211(内線215)	✉soumu@town.haboro.hokkaido.jp
---------------	-----------------	--------------------------------

職員の給与			
職員数の			
あ	ら	ま	し

## 【人件費と職員給与費】

人件費とは、一般職員に支給される給与のほか、町議会議員・各種委員会委員や嘱託職員などの報酬、更にはこれらの給与・報酬にかかる共済費などの事業主負担分を含む費用のことをいいます。これを平成19年度一般会計の決算でみると、歳出総額61億7,278万円のうち人件費は11億7,216万円で構成比は19.0%となっています。そのうち職員給与費の状況は次の表のとおりです。

年度	職員数(A)	給料	職員手当	期末勤勉手当	合計(B)	一人あたり(B/A)
平成19年度	125人	472,254千円	73,396千円	187,630千円	733,280千円	5,866千円
平成14年度	151人	603,133千円	118,130千円	256,984千円	978,247千円	6,478千円

職員数は平成19年4月1日現在で一般会計分のみ。職員手当には退職手当を含まない。

## 【級別職員数と構成比】

職員の給料表は職務の内容と責任の度合いに応じて6つの級に分かれており、平成20年4月1日現在における級ごとの職員数と構成比は次のとおりとなっています。なお、平成18年に8級制から6級制に変更しています。（旧給料表の1級及び2級、4級及び5級をそれぞれ統合）

	係長			課長				
	係員		主任	主査		課長補佐		
平成20年	1級 11人(9.9%)	2級 26人(23.4%)	3級 33人(29.8%)	4級 17人(15.3%)	5級 11人(9.9%)	6級 13人(11.7%)		
平成15年 <small>(参考)</small>	1級 11人(8.3%)	2級 8人(6.0%)	3級 29人(21.8%)	4級 13人(9.8%)	5級 16人(12.0%)	6級 26人(19.6%)	7級 14人(10.5%)	8級 16人(12.0%)

## 【初任給と学歴別平均給料月額】

職員の初任給と、経験年数・学歴別の平均給料月額は次のとおりとなっています。（表中、各項目の年数は経験年数を表しています）

区分	初任給	10年～14年	15年～19年	20年～24年	平均年齢	平均給料月額
大学卒	172,200円	263,000円	316,900円	-	41.9歳	311,800円
高校卒	140,100円	223,200円	274,100円	324,100円		

（参考）平成15年度の数値						
区分	初任給	10年～14年	15年～19年	20年～24年	平均年齢	平均給料月額
大学卒	171,500円	276,200円	-	364,500円	36.1歳	322,800円
高校卒	139,500円	239,100円	289,600円	333,700円	42.1歳	

広報誌で発表した数値を再掲。経験年数は平均値。





# 定額給付金の 手つづきを 忘れずに

## 定額給付金って、なに？

2008年度の政府の経済対策のひとつで、全国民に12,000円を支給するもの。(18歳以下および65歳以上の方は8,000円を加算し合計20,000円)平成21年2月1日現在で住民登録をしている市町村から支給を受けることになります。

この給付金の支給は世帯単位となり、世帯を構成している人数から支給金額を算出し、世帯主に対して支給されます。

## 支給を受けるには申請が必要です

定額給付金の支給を受けるためには支給申請が必要です。申請書は既に各ご家庭(世帯主あて)に送付していますので、必要事項等を記入のうえ、同封の返信用封筒に入れて郵便ポストに投函してください。(切手不要)書き方がわからない場合などは、お気軽にお問い合わせください。なお、申請者は原則世帯主になります。



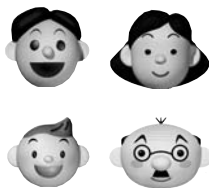
申請書はお近くの郵便ポストに投函ください。

### 【給付額算出例】



夫婦2人世帯

世帯主(40歳)・・・12,000円  
妻(38歳)・・・12,000円  
合計額 24,000円



夫婦、子、父の世帯

世帯主(40歳)・・・12,000円  
妻(38歳)・・・12,000円  
子ども(10歳)・・・20,000円  
父(68歳)・・・20,000円  
合計額 64,000円

### 【定額給付金をかたった詐欺にご注意】

提出していただいた申請書に不明な点があった場合は、役場から問合せを行うことがあります。ATM(現金自動預払機)の操作をお願いすることや、支給のために手数料などの振込みを求めることは絶対にありません。なお、ATMは自分で操作して他人からお金を振り込んでもらうことはできませんのでご注意ください。もし、不審な電話などがあった場合は、迷わず警察が役場まで連絡してください。

# 高血圧と食事「うす味でおいしく」

文=金子 和恵(栄養士)

## 高

血圧の原因には食塩のとりすぎ、肥満、運動不足、アルコールのとりすぎ、喫煙、ストレスなどいろいろあります。高血圧を予防、改善するには、食事の味付けをうすくし、主食・主菜・副菜をバランスよくそろえ、食べ過ぎに気をつけることが大切ですが、今回は減塩について考えてみましょう。

食塩に含まれているナトリウムは、私たちの体の中で細胞外液を維持する働きをしています。健康な成人が1日に必要な食塩量は2g程度ですが、少なすぎると食欲が低下したり、他の栄養素が不足することも考えられ、摂取の目安量は男性で10g未満、女性で8g未満とされています。

しかし、平成19年国民健康・栄養調査の結果では、食塩摂取

量の平均値は男女ともに目安量よりも多く、その割合も6割以上を占めています。普通の食事をしていては限り不足することはなく、多くの人が食塩をとり過ぎていることがわかります。

食塩のとりすぎは健康のためには悪いとわかっていてもそれを改善することはなかなか容易なことではありません。料理の味付けをうすくしたり、味噌汁や漬け物の回数・量を減らすと物足りなく、食事が「おいしくない」と感じてしまう人も多いようです。

おいしくない食事を食べ続けることは健康的な生活とは言えませんので、調理方法や食べ方をちょっと工夫して「うす味でもおいしい」食事にしていきましょう。

### point

#### 味付け

感覚に頼らず味見をし、ちょっとうすめの味付けに。

### point

#### 漬け物

1人分ずつ小皿に盛り付ける。

### point

#### 食べ方

よく噛んで素材本来の味をよく味わう。



### point

#### かけ醤油

味付けしてあるものには醤油やソースをかけない。かける前に一口食べてみましょう。

### point

#### 味噌汁

天然だしをしっかりと、味噌の量を減らす。甘味や旨味のでる具にするとうす味でもおいしい。

### point

#### 食事量

うす味でもたくさん食べれば食塩も多くとることに。やっぱり腹八分目。



# まちの出来事

from.  
photoclip

2月 | February

1 全国中学校スキー大会の男子回転競技で3位入賞を果たした氏家将秀君(羽幌中3年)が役場を訪れ、舟橋町長らに大会結果を報告しました。(2/9)

2 羽幌町交通安全基金造成カラオケ大会が中央公民館で開催されました。交通安全の意識を広めようと今年も総勢25名の参加者が自慢ののどを披露しました。(2/21)

3 今年で第20回の節目となる「おろろんウィンターフェスティバル」が開催されました。今年は馬そり引き・タイヤ引きレース合わせて74チーム、479人が出場。会場は家族連れなどで賑わい、レース競技の他にもビンゴゲームや紅白もちまきが行われました。(2/15)

4 冬ならではの外遊びを子どもたちに提供しようと、はぼろ温泉サンセットプラザ駐車場に滑り台がつくられ、集まった親子連れがそり滑りやチューブ滑りを楽しみました。(2/8)

5 4月から羽幌小学校に入学する子どもたちを対象に、一日体験入学が行われました。紙皿を使ったおもちゃづくりに挑戦し、好きな動物など思い思いの絵を描きながら春からの学校生活に胸を膨らませていました。(2/10)

6 羽幌保育園で豆まきが行われました。赤・青・黄などカラフルなお面をつけた園児たちが、園内に潜んでいる「泣き虫鬼」や「いじわる鬼」を追い払おうと、大きな掛け声で豆をまきました。(2/3)

まちの出来事はホームページの「フォトクリップ」コーナーでもご紹介しています。



# 道立羽幌病院だより

北海道立羽幌病院の情報提供により、広報はぼろを通して医療・福祉に関する話題や情報をお知らせします。毎月連載の町保健師・栄養士による「健康コラム」とあわせてご覧ください。



## タバコ やめてみませんか？ ～ 禁煙外来のお知らせ ～

最近、「肺気腫」で入院し、毎日60本以上タバコを喫っていた落語家が禁煙を宣言したとの報道がありました。タバコは「肺気腫」や「肺がん」だけではなく、「心筋梗塞」や「脳梗塞」の重大な原因となっています。

当院では、毎週木曜日の午後に「禁煙外来」を実施し、「ニコチン依存症」※下段参照であると診断された方に、医師による指導を行っています。医療費については、指導料や処方箋料、薬剤料も保険適用となっております。

ご本人やご家族の健康を考えている喫煙者の方、お小遣いを減らされた喫煙者の方など、一度当院禁煙外来を受診されてはいかがでしょうか。



タバコは喫煙者本人はもちろん、この煙が周囲の人にも受動喫煙をもたらし、健康に悪影響を及ぼす恐れがあります。

### 「ニコチン依存症」の基準は？

- スクリーニングテスト(TDS)でニコチン依存症と診断された方。
- 1日の喫煙本数に喫煙年数を乗じた数が200(1日20本で10年間喫煙=200が目安)以上の方。

## 【外来診療体制：平成21年4月分】

診療科	月		火		水		木		金		対応医師	受付時間等
	午前	午後	午前	午後	午前	午後	午前	午後	午前	午後		
内科	○	○	○	○	○	○	○	○	○	○		8:00～11:00、13:30～15:30
禁煙外来	—	—	—	—	—	—	—	予約	—	—		14:00から診療
外科	○	—	○	○	○	○	○	○	○	—		8:00～11:00、13:30～15:30
小児科	木曜日は小児科医師が9:00～12:00まで診療 木曜以外は外科又は内科医師が10:30～12:00まで診療										留萌市立病院より	8:00～10:30
整形外科	○	—	○	予約	○	予約	○	予約	○	—		8:00～10:30
整形専門外来	—	—	—	—	—	—	予約	予約	予約	—	留萌市立病院より	
婦人科	—	—	○	○	—	—	—	—	—	—	金野医師	8:00～11:00、13:30～15:00
ミルキー外来	—	—	予約	予約	—	—	—	—	—	—	当院助産師	電話にて申し込み
眼科	—	—	○	—	予約	—	—	—	—	—	旭川医大より	8:00～11:00
皮膚科	○	—	—	—	—	—	—	—	—	—	札幌医大より	8:00～11:00
耳鼻咽喉科	第1・3水曜日(1日・15日)午前中のみ										札幌医大より	8:00～11:00
泌尿器科	第2・4金曜日(10日・24日)午前中のみ										札幌医大より	8:00～11:00
精神科	月1回(紹介患者のみ、完全予約制)										札幌医大 齋藤教授	



# 今月の新刊 | books.

中央公民館図書館の新刊の一部を紹介しています。蔵書は羽幌町ホームページで検索することができます。図書館はどなたでも自由にご利用いただけます。初めての方もぜひ、ご来室ください。



## 一般書

### 彼女について

よしもと ばなな 著

### 見知らぬ町

坂東 眞砂子 著

### 軍師の門 (上・下)

火坂 雅志 著

### スリーピング・ドール

ジェフリー・ディーヴァー 著

### ファミリーポートレート

桜庭 一樹 著

### 宇宙を孕む風

片山 恭一 著

### どこから行っても遠い町

川上 弘美 著

### 銀のみち一条

玉岡 かおる 著

### 誤審

麻野 涼 著

### 女神記

桐野 夏生 著

## 児童書

### 花のかみかざり

いもと ようこ 著

### しあわせの子犬たち

メアリー・ラバット 著

### 氷の心臓

カイ・マイヤー 著

### 医学のたまご

海堂 尊 著

### パディ

V.M.ジョーンズ 著

### 氷石

久保田 香里 著

### 虫めざる姫の冒険

芝田 勝茂 著

### 鬼の市

鳥野 美知子 著

### いい夢ひとつおあずかり

小松原 宏子 著

### よもぎのはらのおともだち

やまわき ゆりこ 著



### 雪白の月

碧野 圭 著

高校生の娘をもつワーキングマザー編集者・雨宮奈津子42歳。担当の大家作家、そして同僚との恋愛。彼女の恋に、未来はあるのか？働く女性の「リアル」を描く恋愛小説。



### いつかX橋で

熊谷 達也 著

空襲で一夜にして全てを失った祐輔は、仙台駅北のX橋付近で靴磨きを始める。そこで彼は、特攻隊の生き残りである彰太と出会い・・・。

絶望から必死で這い上がろうとする少年たちの力強さをうたった青春長篇。



### つくってみたい！かわいいミニ盆栽

小室 妙子 著

小さな器に植え付けて、すぐに楽しめる作品を数多く紹介。植え付ける鉢や飾り方も自由な発想で選びました。また、揃えておきたい道具・用土・器、長く付き合うための手入れなども解説します。巻末に植物カタログを掲載。



### 竹中式マトリクス勉強法

竹中 平蔵 著

勉強はつらいこともあるかもしれないけれど、楽しい面白いもの。受験、記憶術、英語留学、経済、政治、資格取得・・・。

1の努力で10の成果を出す日本一の学習法を公開。

あざらしおはなし会 4月11日(土) 午後2:00から

図書館で本の読み聞かせをしています。  
だれでも参加できます。おともだちと来てね。



3月も残すところ10日ほどとなり、気象庁では桜の開花予想が発表されました。羽幌の桜はいつ頃開花するのか今から待ち遠しいですね。さて、町内は入園・入学・新学期・就職シーズン突入です。新たな気持ちで新年度スタートさせましょう！

☎ 0164-62-1211(代表)

🌐 <http://www.town.haboro.hokkaido.jp/>

✉ [seisaku@town.haboro.hokkaido.jp](mailto:seisaku@town.haboro.hokkaido.jp)

お知らせ

「希望の家」事業を終了します

昭和54年に在宅障がい者の就労と社会参加をめざして「希望の家」を開設し、30年にわたり、しめ縄や軒花を販売させていただきましたが、諸般の事情から平成21年3月末で販売を終了いたします。

これまでご支援、ご協力を賜りました町内会、関係団体、関係機関のみなさまに心から感謝申し上げます。

羽幌町身体障害者福祉協会  
小規模授産所「希望の家」

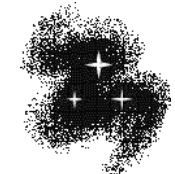


お問い合わせ  
羽幌町社会福祉協議会 ☎ 69-2311

気象台一口メモ

テーマ「放射冷却」

長い冬も出口は目前ですね。今月は気温が下がる要因の一つである放射冷却についてお話しします。



不思議に思われるかも知れませんが、ほとんど全ての物体は赤外線を放射しています。赤外線を放射している物体は温度が下がり、他から放射を受けた物体は温度が上がります。

これを気象現象として見ると、昼間は太陽からの放射を受けて地表面の温度は上昇します。逆に夜間は地表面から宇宙空間へ向けての放射で地表面の温度は下がりますが、大気中に雲があると地表面からの放射があっても雲からの放射を地表面が受けることにより、温度はあまり下がりにくくなります。一方、大気中の水蒸気が少なく雲のない晴れた夜間は、地表からの放射がそのまま宇宙空間へ放出されるため温度は下がりやすいです。これを放射冷却といえます。

雲が少なく日差しも弱いモンゴルやシベリアの冬は放射冷却が盛んに行われ、日本列島に影響を及ぼす寒気が作られています。

お問い合わせ  
旭川地方気象台防災業務課 ☎ 0166-32-7102

2月の交通事故・消防に関するお知らせ

羽幌警察署並びに消防署から2月における各件数などのお知らせです。

日中は雪も解けて路面が出ていているところも多いですが、夜間は再び凍結します。運転の際はご注意ください！

交通事故情報

区分	当月	(1月からの累計)
発生件数	0件	( 1件)
死者	0人	( 0人)
負傷者	0人	( 1人)

消防情報

区分	当月	(1月からの累計)
救急出動	18件	( 39件)
搬送人員	19人	( 39人)
火災件数	0件	( 0件)
損害額	0円	( 0円)
死者	0人	( 0人)
負傷者	0人	( 0人)

忘れていませんか？国民年金保険料

国民年金保険料の納め忘れが続くと、老後に受ける老齢基礎年金が減額されたり、最悪の場合、受け取ることができなくなります。また、万が一病気やケガで障がいになったときの障害基礎年金や、一家の働き手が家族を残して亡くなった場合の遺族基礎年金が受けられない場合もあります。

年度末を控え、社会保険庁から送付されている納付書をお確かめのうえ、納め忘れがあった場合は大至急お近くの金融機関などで納付してください。

なお、納付書を紛失し、納めたくても納められないという方は、再発行できますのでお気軽にお問い合わせください。

お問い合わせ  
留萌社会保険事務所 ☎ 0164-43-7211

**3月は年度末です。各税金や使用料などの納め忘れはありませんか？ いま一度確認を！**

**【来月の納税出張窓口】**  
4月27日(月) 午前9:00～正午  
川北老人福祉センター ☎62-1424

水道使用料の口座振替通知ハガキを廃止

水道（下水道）使用料を口座振替でお支払いのみなさんに対して、毎年4月に1年分の口座振替済通知書を発送していましたが、経費削減や地球環境への配慮に伴う省資源化推進といった理由により廃止することにいたしました。

なお、必要な方には無料で発行いたしますので、大変お手数ですが水道係までご連絡願います。ご理解とご協力をお願いいたします。



お問い合わせ  
建設水道課水道係 ☎ 62-1211 (内線326・327)

セーフティネット貸付を拡充！

日本政策金融公庫（国民生活事業）では、セーフティネット貸付の更なる拡充により、中小企業のみなさんへの支援体制を一層強化します。お気軽にご相談ください。

対象となる方	利用できる融資制度	融資額
社会的・経済的環境の変化等により、売上や収益が減少した方	経営環境変化資金	4,800万円以内
金融機関の経営破たんなどにより、資金繰りに困難をきたしている方	金融環境変化資金	別枠4,000万円以内

相談・お問い合わせ  
日本政策金融公庫旭川支店 ☎ 0166-23-5241

労働保険の年度更新時期が変わります！

平成21年度から、労働保険の年度更新時期が社会保険の算定基礎届の提出期間と統一され、つぎのとおりとなります。

**労働保険年度更新期間** 6月1日～7月10日  
労働保険料の算定対象期間は、従来どおり4月1日から3月31日に変更ありません。  
年度更新申告書は、6月初旬に郵送します。

お問い合わせ  
留萌労働基準監督署 ☎ 0164-42-0463

**「暮らしぶりの映し ～北の光が続く道～」**

**■ルート内の取り組み**

▼第2回萌える天北オロロンルートフォトコンテスト巡回展示を開催中です。

展示会場と日程は右のとおりです。また、会場と日程は変更となる場合があります。

萌える天北オロロンルート  
運営代表者会議事務局  
電話：0164-42-3871 FAX：0164-42-2200  
メール：tenpoku-ororon@moeru.fm  
HP：http://rumoifanet/moeten/index.html

るもい管内の情報が満載！るもいfanet  
HP http://rumoifanet/

**フォトコンテスト巡回展**

▼遠別町  
期間：3月9日(月)～3月20日(金)  
場所：生涯学習センター・マナビィ21

▼小平町  
期間：5月18日(月)～5月29日(金)  
場所：小平町文化交流センター

▼初山別村  
期間：3月23日(月)～4月3日(金)  
場所：岬センター

▼苫前町  
期間：6月1日(月)～6月12日(金)  
場所：とままえ温泉ふわっと

▼7月以降  
場所：留萌信用金庫札幌支店、旭川支店

※展示会場と日程、受賞作品はホームページに掲載されています。

▼増毛町  
期間：4月25日(土)～5月10日(日)  
場所：国稀ギャラリー

萌える天北オロロンルート



## ☎ 体育施設を利用する場合は申込みを

平成21年5月～10月の期間中に町内の各体育施設の定期利用を予定しているサークル・団体は、使用団体登録票を提出してください。(平成20年度の利用団体には個別でお知らせしています。)

### 体育施設

- 総合体育館アリーナ
- 羽幌中学校体育館
- 武道館
- スポーツ公園
- 南町グラウンド
- テニスコート

提出期限 4月10日(金)



### 提出・お問い合わせ

(総合体育館アリーナ)総合体育館 ☎ 62-6030  
(その他の施設)社会教育課体育振興係 ☎ 62-5880

## イベント・行事



## 📣 第35回道北フォークダンス大会

羽幌フォークダンスサークル創立30周年を迎える今年、道北地区のフォークダンス愛好者が羽幌に集い、相互の研修と親睦を深めます。民族衣装が華麗に舞うフォークダンス、みなさんもぜひご覧ください。入場は無料です。

日時 4月19日(日) 午前9:30  
会場 総合体育館



### お問い合わせ

社会教育課社会教育係 ☎ 62-5880

## ☎ 5月21日から裁判員制度が始まります

「裁判はどのように進むのだろう」と思う方もいらっしゃるのではないのでしょうか。ここでは、裁判員裁判の法廷で行われる審理についてお伝えします。

なお、裁判員制度についての情報は、裁判員制度ウェブサイト(<http://www.saibanin.courts.go.jp>)でもご確認ください。

### 冒頭手続

裁判長が被告人の氏名等を確認し、検察官が起訴状を朗読します。次に裁判長が黙秘権等の告知をし、被告人・弁護人が言い分を述べます。

### 証拠調べ手続

検察官や弁護人が具体的な事実関係を主張し、事件に関する証拠物、証拠書類などを取り調べます。被告人からも話を聞きます。

### 弁論手続

検察官が事件についての意見と被告人に与えるべきと考える刑を述べ(論告・求刑)、弁護人や被告人も事件についての意見を述べます(弁論・最終陳述)



### お問い合わせ

総務課情報管理係 ☎ 62-1211(内線216)

## ☎ プルサーマル計画に関するお知らせ

北海道では、平成20年12月14日に、プルサーマル計画に関する有識者検討会議から北海道電力(株)泊発電所のプルサーマル計画について「安全性が確保される」との提言を受け、その検討結果をより多くの道民の方に知っていただくため、検討結果の「概要版パンフレット」を全道の各支庁や市町村に配置するとともに、「プルサーマルQ&A」を北海道のホームページに掲載しています。プルサーマル計画の安全性に関する検討結果についてご理解を深めていただくため、ぜひご覧ください。

詳しくは北海道のホームページをご覧ください。  
[http://www.pref.hokkaido.lg.jp/sm/gat/p\\_top.htm](http://www.pref.hokkaido.lg.jp/sm/gat/p_top.htm)

### お問い合わせ

北海道総務部危機対策局 ☎ 011-204-5012

## ☎ 検察審査会が統合されます

名寄、留萌及び稚内の各検察審査会は、平成21年4月1日に旭川検察審査会に統合されることになりました。4月以降に申立てを行う際は、旭川検察審査会宛に申立てください。なお、検察審査員または補充員に選定される場合には、旭川検察審査会の検察審査員、補充員として選定されることとなります。

### 検察審査会とは

選挙権を持つ国民の中からくじで選ばれた11人の検察審査員が、国民を代表して検察官が被疑者を裁判にかけなかったこと(不起訴処分)のよしあしを審査するところ。

### お問い合わせ

旭川地方裁判所事務局総務課 ☎ 0166-51-6252

## ☎ オウム真理教関連事件の捜査にご協力を

平成7年3月に発生した地下鉄サリン事件から14年が経過しようとしています。いまだ事件の悪夢に苦しむ多数の被害者があり、一連のオウム真理教関連事件の全容解明は終わっていません。特に、逃走犯の一人である平田信は、北海道出身で土地鑑があり、あなたのすぐそばに潜伏している可能性もあります。

捜査にはみなさんの協力が不可欠です。些細な情報でも構いません、「似ているかな」と思ったら、ためらわず警察署まで通報をお願いします。



### お問い合わせ

羽幌警察署 ☎ 62-1110

## 消防署からのお知らせ ～住宅用火災警報器を設置するとこんなにお得！～

### もしも火災を起こしてしまったら

平成19年の全国の住宅火災件数は17,768件、損害額は501億2,000万円に上り、1件あたり平均約280万円の損害となります。その他にも、生活の基盤や思い出の品、最悪のときには家族の大切な命までも失ってしまいます。

住宅用火災警報器を設置していれば、最小限の被害に抑えられる可能性が高くなります。

### 住宅用火災警報器を設置した場合の費用は？

例) 2階建住宅に住む夫婦と子ども2人の家庭  
電池寿命10年タイプを1個5,000円で購入した場合  
(5,000円×4個)÷10年÷365日=5.5円(1日あたり)  
はたして、あなたや家族の大切な財産・生命を守るための費用としては高いでしょうか？



※損害保険会社の多くでは、住宅用火災警報器を設置することにより、住宅火災保険の割引制度を導入しているようですので、加入している保険会社にご確認ください。

お問い合わせ 北留萌消防組合消防署 ☎ 62-1246

## ☎ 個人への口座振込のご案内を廃止します

羽幌町では、口座振込により支払いをした場合、口座振替済通知書を発送していましたが、事務合理化・経費削減のため4月から個人への通知を廃止することにしました。4月以降は、担当課より振込予定日をお知らせしますのでご了承願います。

なお、振込結果は預貯金通帳への記帳によりご確認くださいませますようご理解とご協力をお願いいたします。



### お問い合わせ

出納室 ☎ 62-1211 (内線152)

## ☎ 法務局からのお知らせ

羽幌郵便局に設置されたFAXによる登記事項証明書(登記簿謄本)等の請求手続は、3月31日をもって廃止することになりました。長年にわたりご利用いただきありがとうございました。

4月1日以降は、お手数ですが旭川地方法務局留萌支局までお越しいただくか、郵送による請求手続となりますので、ご理解をお願いします。

なお、不動産や会社法人に関する登記申請・登記事項証明書等の請求ができる登記オンライン申請や登記内容を確認できるインターネット登記情報提供サービスもご利用ください。

法務省ホームページアドレス <http://www.moj.go.jp/>  
登記情報提供サービス <http://www.touki.or.jp/>

### お問い合わせ

旭川地方法務局留萌支局 ☎ 0164-42-0492

## 健康

### 4月の保健カレンダー

対象となる方にはお手紙で通知しています。あいあいサークルは、0歳児のお子さんとその保護者が対象です。申込みはいりませんので気軽にご参加ください。

日程	事業	受付・実施時間	会場
8日(水)	あいあいサークル	午前9:45～	健康センター
13日(月)	小苺くらぶ	午前9:30～	健康センター
20日(月)	苺くらぶ	午前9:30～	健康センター
22日(水)	あいあいサークル	午前9:45～	健康センター
27日(月)	小苺くらぶ	午前9:30～	健康センター
30日(木)	苺くらぶ	午前9:30～	健康センター

**申込・お問い合わせ** 福祉課保健係  
すこやか健康センター内 ☎ 62-6020

### 温泉活用健康増進事業

#### テーマ「高齢者の交通安全」

外出する機会の少ない高齢者のための健康教室です。今回は羽幌警察署による講話を行います。気軽に参加しながらご参加ください。送迎バスも運行しますので、ご利用の方は申し込みの際にお知らせください。

**日時** 4月28日(火) 午後1:30から  
**会場** はぼる温泉サンセットプラザ  
**参加料** 入浴料 550円(回数券・割引券使用可)  
**対象者** 65歳以上で温泉入浴に支障の無い方  
**申込期限** 4月21日(火)まで

**申込・お問い合わせ** 福祉課保健係  
すこやか健康センター内 ☎ 62-6020

### 4月の救急当番医

道立羽幌病院については土・日曜日及び祝祭日を含め、救急診療を行っています。

**19日(日)** 加藤病院(南6条5丁目)  
☎ 62-1005



### 年金相談

年金の加入状況の確認、納付書や年金手帳の再発行依頼など年金に係る相談を受け付けています。請求の際には、印鑑や通帳等必要なものがありますので事前にお問い合わせすることをおすすめします。

**日時** 4月9日(木) 午前10:00～午後4:00  
**会場** 役場4階 大会議室



#### お問い合わせ

留萌社会保険事務所 ☎ 0164-43-7211

### 心配ごと相談

羽幌町社会福祉協議会では、住民のみなさんの心配ごとへの対応として、心配ごと相談所を毎月1回開催しています。どうぞお気軽にご利用ください。

**日時** 4月21日(火) 午後1:30～午後4:00  
**会場** 勤労青少年ホーム

#### お問い合わせ

羽幌町社会福祉協議会 ☎ 69-2311

### 健康相談

保健師と栄養士による健康相談です。町内在住の方なら誰でも利用できます。毎回軽い運動と体重・体脂肪測定、血圧測定、健康の話をしています。

**期日** 4月24日(金)  
**会場** 川北老人福祉センター(午前10:00～午前11:30)  
すこやか健康センター(午後1:00～午後3:00)



#### お問い合わせ

福祉課保健係  
すこやか健康センター内 ☎ 62-6020

### 平成21年度予備自衛官補募集

自衛官としての経験がなくても予備自衛官になれる予備自衛官補を募集。詳細はお問い合わせください。

#### 受験資格

(一般公募) 18歳以上34歳未満の者  
(技能公募) 18歳以上であって、次の国家免許資格等を有する者  
(衛生・語学・整備・情報処理・通信・電気・建設)

**試験期日** 4月18日(土)・19日(日)・20日(月)のうちいずれか1日

**試験種目** 筆記試験、口述試験、適性検査、身体検査  
**申込期限** 4月13日(月)

#### お問い合わせ

自衛隊留萌地域事務所 ☎ 0164-42-4650

### いちい大学新入生募集

羽幌町在住の60歳以上の方のための大学です。生きがいのある充実した生活をつくりだすための学習と交流の場です。あなたもいちい大学に入学しませんか。

**対象** 町内の60歳以上の方  
**授業料** 無料(但し、学生自治会費など若干必要です)  
**申込期限** 3月31日(火)まで

#### 申込・お問い合わせ

社会教育課社会教育係 ☎ 62-5880

## 相談

### 行政相談

行政についてわからないことなどがあれば、お気軽にご相談ください。相談内容の秘密は厳守されます。

**日時** 4月14日(火) 午前9:00～正午  
**会場** 役場 会議室

#### 相談内容の例

- ・苦情がある、困っていることがある
- ・苦情を申し出たが、説明や措置に納得がいかない
- ・手続き、サービスなどで制度や仕組みがわからない

#### お問い合わせ

町民課総合受付係 ☎ 62-1211(内線101)

### のんびり自然観察会

羽幌町近郊の旬の自然をゆるゆると楽しむ観察会。豊かな自然とのんびり向き合ってみませんか？

**日時** 4月19日(日) 午前9:00～正午  
**集合** 北海道海鳥センター  
**対象** どなたでも参加いただけます。  
**参加料** 100円(保険代)  
**持ち物** 双眼鏡があればお持ちください。  
**申込締切** 4月16日(木)  
暖かい服装でご参加ください。



#### 申込・お問い合わせ

北海道海鳥センター ☎ 69-2080

## 募集

### 平成21年度国税専門官の募集

国税専門官の採用試験が次のとおり実施されますので、受験希望者は申し込みください。

#### 受験資格

- (1)昭和55年4月2日から昭和63年4月1日生まれの者
- (2)昭和63年4月2日以降生まれの者で次に掲げる者  
大学を卒業した者及び平成22年3月までに大学を卒業する見込みの者  
人事院が に掲げる者と同等の資格があると認める者

#### 第1次試験

(試験日) 6月14日(日)  
(試験種目) 教養試験、専門試験(多肢選択式、記述式)

#### 第2次試験

(試験日) 7月21日(火)～28日(火)のうち指定する日  
(試験種目) 人物試験、身体検査  
**申込期間** 4月1日(水)～14日(火) 郵送は14日消印有効  
**最終合格者発表日** 8月21日(金)

#### お問い合わせ

札幌国税局人事第二課 ☎ 011-231-5011



# 人のうごき

平成21年2月届出分を掲載(希望者のみ)

## おたんじょう

金子 <sup>あかり</sup>丹俐<sup>ちゃん</sup> (卓・恵利) 南大通6  
柿崎 <sup>このは</sup>恋羽<sup>ちゃん</sup> (応樹・友見) 北2の1  
田村 <sup>りょうが</sup>凌煌<sup>くん</sup> (一哉・暖佳) 栄町

## ごけっこん

道端 篤志<sup>さん</sup> 中村 珠子<sup>さん</sup> 南町

## おくやみ

林 敏朗<sup>さん</sup> 73歳 南3の1  
河野 鐵誠<sup>さん</sup> 91歳 南5の2  
小笠原 利美<sup>さん</sup> 60歳 北町  
笹 信司<sup>さん</sup> 76歳 天売



ひな人形(写真:広報担当)

## 今月の表紙

全国的に暖冬といわれた冬も終え、ようやく暖かい春を迎えました。毎年、交通事故が多くなる時期でもありますので、くれぐれもご注意ください。

さて、自動車を運転する方なら誰もが持っている運転免許証。1月4日以降の手続き分からICカードが導入されたのをご存じですか。振り込め詐欺などの不正使用防止やプライバシーの保護が目的で、住所や生年月日などを記録したICチップがカードに埋め込まれ、本籍欄が空欄になります。ICチップに記録された情報は2つの暗証番号で管理され、セキュリティ面も強化されました。

身分証明として多用するだけにIC化は便利ですが、これからは免許証の紛失に加え、暗証番号も忘れないようにしなければなりません。(Y)

## 編集後記

今月から、町内のあるスーパーでレジ袋の有料化が始まりました。地球温暖化防止、いわゆるエコの取り組みということで、マイバッグなどを活用しレジ袋の使用量を減らそうというものです。マイバッグについてはテレビをはじめ色々なところで呼び掛けられていますのでみなさんもお存じだと思いますが、買い物時には予め用意しないとまらないことから、まだまだ定着とまではいかないようです。常に持ち歩く習慣をつけたいですね。

ある家庭ではエコというより電気代節約の意味から電気製品のコンセント抜きを実践し、そんな環境の中で育ったお子さんは、エコや経済的との認識もなく、テレビが終わったらコンセントを抜くものだと思っっているそうです。習慣って、すごいですね。(一)

## 人口と世帯数(2月末)

人口	8,400人	(-7)
男	3,996人	(-5)
女	4,404人	(-2)
世帯数	3,940世帯	(+3)

( )は前月比

